

BÜKKSZENTKERESZT TELEPÜLÉSKÉPI ARCULATI KÉZIKÖNYV



TARTALOMJEGYZÉK

1. BEVEZETÉS	4
2. BÜKKSZENTKERESZT BEMUTATÁSA	6
Természeti adottságok	
Településtörténet	
3. ÖRÖKSÉGÜNK	22
Római katolikus templom, temető	
Bükki üveghuták ipartörténeti múzeuma	
Szabadtéri néprajzi gyűjtemény	
Népi építészeti emlékek	
Feszületek	
Emlékművek	
Iskola	
Boldogasszony köve	
Mészégető boksák	
Kilátó	
Gyógynövénykert, gyógynövényház	
4. Eltérő karakterű településrészek	46
Vegyes településközpont	
Új sorok ('50-'60)	
Új sorok ('80-'90)	
Szántó, rét, legelő	
Erdő	
5. Rendezvények, szolgáltatás	80
6. Építészeti útmutató	90
7. Jó példák bemutatása	108
Jó példák Bükkszentkereszten	
Jó példák máshonnan	
8. Mellékletek	116
9. Irodalomjegyzék	
10. Impresszum	



BEVEZETÉS

A KÉZIKÖNYV CÉLJA:

- Megismertetni a település építészeti karakterét – szépségeit, értékeit, egyedi jellegzetességeit
- Inspirálni az építtetőket, helyi döntéshozókat, tervezőket
- A település karakteréhez illeszkedő példák felkutatásával, ajánlásokkal segíteni döntéseiket
- Védeni és erősíteni az egységes faluképet

A kézikönyv nem tartalmazza a vonatkozó építésügyi jogszabályi előírásokat. a tervezés során minden esetben figyelembe kell venni a helyi építési szabályokat, a hatályos településrendezési tervben foglaltakat, a főépítész és a területileg illetékes építésügyi hatóság állásfoglalását.

Az építésügyi eljárásokról a [www.e-epites.hu/lakossagi tajekoztatok](http://www.e-epites.hu/lakossagi_tajekoztatok) oldalon, vagy az illetékes járási építésügyi irodán kaphat tájékoztatást.

Amennyiben segítségre, vagy további információra van szüksége, keresse fel a Bükkszentkereszt Pogármesteri Hivatal Jegyzői Irodáját:

Dr. Gergelyné dr. Bodnár Márta
3557 Bükkszentkereszt Kossuth Lajos u. 24. sz.
Telefon: +36 46/390-120
Email: bukkszentkereszt.hivatal@gmail.com

„Fontos hangsúlyozni: nem arról van szó, hogy az új épületek a korábbi stílusok puszta utánezatai legyenek. Éppen ellenkezőleg, sokkal nagyobb kihívásról van szó. Arról, hogy ma olyan házat kell építeni, amely megfelel a saját korának, teljes mértékben válaszolni tud a mai energia- és éghajlati elvárásokra, találkozik a modern élet- és munkakörülmények igényeivel, de mégis azonnal felismerhető, hogy hol van és kié. Nem könnyű elvárás, de elengedhetetlen.”

Mike Shanahan építész



Jogállás:	Község	KSH kód:	08022
Régió:	Észak-Magyarország	Lakosság:	1234 fő
Megye:	Borsod-Abaúj-Zemplén	Terület:	2697 hektár
Járás:	Miskolci(061 0)	Lakások száma:	517 db



BÜKKSZENTKERESZT BEMUTATÁSA

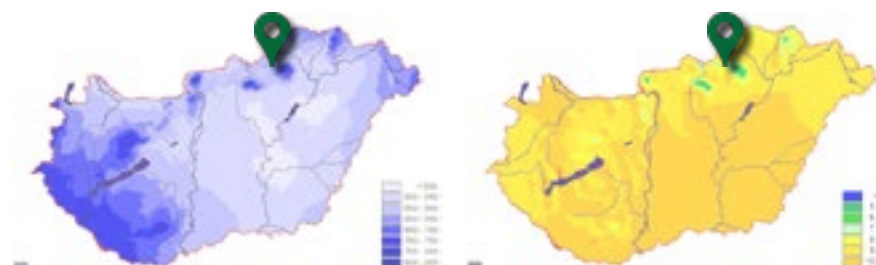
FÖLDRAJZI FEKVÉSE

A Bükk hegység keleti részén az Eger-Miskolc közötti főútvonal mentén található Bükksgentkereszt. Magyarország egyik legmagasabban fekvő települése, melynek átlagmagassága 600 méter. Gyógyhatású levegőjéről ismert, mely a pajzsmirigy megbetegedésében és az asthma légzési zavarral szenvedőknek nyújt elsősorban segítségét.



ADOTTSÁGOK

A település helyének kiválasztásában a történelmi és természetföldrajzi tényezők egyaránt meghatározóak voltak. A határvonalat elsősorban a lakók foglalkozása határozta meg. A lakók idetelepített lengyel, német és cseh-morva mesteremberekből tevődtek össze. Természetföldrajzi szempontból a környező településekhez hasonlóan a kőzetfelépítés és a felszíni vízforrásoké a legnagyobb befolyásoló tényező. A völgymedence puhább, gyorsan pusztuló, erősen gyűrt triász időszakú sötétszürke palaretegen alakult ki. A jellemző kőzetek szürkésfehér és fehér, hófehér kalciterek, melyek a híres bükksgentkereszt mészégetés alapanyagát biztosították. A község keleti és északi részén a palaöszletekbe települt kova- és tűzkőtelérekhez tiszta kvarcerek társultak, melyek szintén megfelelő nyersanyagot szolgáltattak az üveghuta számára.

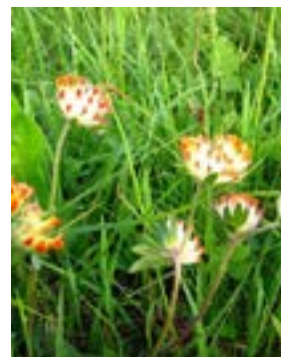
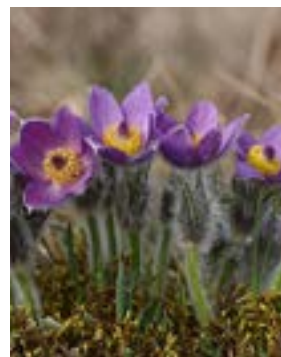


ÉGHAJLAT

A falu közelében három víznyelő található, a Hősök forrása, az Orosz kút és a Hollóstetői forrás. A település keletkezésekor a falut a Som patak szelte ketté, amely a mai Táncsics utcán folyt végig, majd a Petőfi utcán, a Dolinkán, a Bika-réten, a Galuzsnya és a Nagy Som között. A XIX. század közepére a patak teljesen kiszáradt és megszűnt. A környéken gyakran előfordulnak karsztos jelenségek, víznyelők, főbrök és kisebb barlangok. A karsztos jelenségek közül kiemelkedő a település fölé emelkedő Kis-Ivács kipreparálódott mészkőcsúcsa. Bükksgentkereszt éghajlati adottságait hegyvidéki fekvése, tengerszint feletti magassága és a domborzati formák határozták meg. A hűvös területek hideg télű nedves és mérsékelt nedves körzetbe tartoznak. A tél hosszú és hideg. Az átlaghőmérséklet nem alacsonyabb mint 7 C°. A havas napok száma évente 25-30 közötti. A hóréteg vastagsága elérheti a 40-50 centimétert, melynek köszönhetően Bükksgentkereszt a hazai téli sportok egyik központja lett. A nyár hűvös, az átlaghőmérséklet nem lépi túl a 18 C°-ot. Az évi csapadékmennyiség 820 mm.

NÖVÉNYVILÁG

Az éghajlat és a domborzati adottságok miatt a település határán a természetes növénytakaró mindenütt erdő volt. Tölgyesek, gyertyános-tölgyesek és bükkösök találhatóak a környéken. 600-700 méter magasságban megjelennek a kőrisek, juharok, szilék, s kisebb részeken erdei-, luc- és vörösfenyők. Hóolvadás után virít a farkasboroszlán, hóvirág, kék tavaszi csillagvirág. Tavasszal megjelenik a pirosló hunyor, leánykőrcsin, kankalin, keltikék, fehér galambvirág, bogláros szellőrózsa, aranyárga martilapu. A környék ritkaságai is megjelennek, mint például a fekete áfonya, kockás kotuliliom, turbánliliom, szártalan bábakalács, tarka nőszirm. A település körül továbbá számos gyógynövény megtalálható: szagos müge, székfű, ezerjófű, beléndek, tüdőfű, gyömbérgyökér, zsálya stb. A Bükkösök jellemző növényei a szagos müge, olocsán csillaghúr, kontyvirág. A réteken, legelőkön nyáron és ősszel nyílik a kosbor, tárnics, őszi kikerics stb.





ÁLLATVILÁG

A településen a táj jellemző nagyvadjai élnek: szarvas, őz, vaddisznó, muflon, róka. Kistestű állatok közül fellelhetők a mókások, pelék, denevérek, sünök, menyétek, cickányok. A községhez tartozik egy Rókafarm, ahol a két világháború között ezüstrókákat tenyésztettek. A madárvilág képviselői a cinegék, csuszkák, pintyék, rigók, sármányok, harkályok és ragadozó madarak. Megfigyelhetők a csonttollúak, fenyőrigók, süvöltők, pacsirták, billegetők. A rovarvilág képviselői a szép színezetű boglárkalepkék, cincérek, virágdíszbogarak, a kétéltűek képviselője pedig a szalamandra.



HOLDVIOLA TANÖSVÉNY

Az ösvény a Vadas-bércen húzódik az erdőben haladva. A 3 kilométeres útvonal az ifjúsági tábortól indul ki, és az oda visszatérő útvonalon fára festett római számok jelzik az állomásokat. A tanösvény leírását tartalmazó füzetet a Bükki Nemzeti park irodájában lehet megvásárolni.

Állomások: Mészégető, Hét katona sírja, Bika rét, Holdviola, Az erdő hangja, Terepformák, Az erdő fáí, Útcsomópont, Vadászház



„GYÓGYÍTÓ BÜKKSZENTKERESZT”

„Bükk-szentkereszt magaslati, tiszta levegője gyógyítóan hat a légzőszervi problémákra, míg a hegység fái – mint a gyulladáscsökkentő dió, a hajerősítő tölgy, vagy a hangulatjavító bükk – mind más és más kedvező hatással rendelkeznek.” A természet erejének tulajdonított gyógyító hatása (lelki és testi) megannyi látogatót vonz évente (világjárók, turisták, természetgyógyász stb.)

A gyógyítóhatástitka a levegőben, a hegység közeteiben és az értékes növényzetben rejlnek. Megtalálható itt a nyugtató hatású citromfű, galagonya, gyulladáscsökkentő orvosi zsálya, lándzsás útifű stb. A növényvilágon kívül a kövek is gyógyító hatással rendelkeznek. Az energiaháromszög csúcsát a legendás Boldogasszony köve alkotja.





BÜKKSZENTKERESZT TELEPÜLÉS TÖRTÉNETE.

A Bükk hegység egészéhez hasonlóan a Kárpát-medence régóta lakott vidékeihez tartozik. A településtől 5 kilométerre található a Szeleta-barlang, és 10 km-re a Balla-barlang. 1907-ben a Szeleta-barlangban folytatott ásatások során a felszínre kerültek a Szeleta kultúra pattintott babérlevél alakú lándzsahegyei, jellegzetes jégkori állatok maradványainak kíséretében. Az itt talált leletek igazolták először az ősember létét Magyarországon. A Balla-barlang az utolsó jégkorszakban otthonként szolgált a szeletai kultúrkörbe tartozó ősember számára. A jégkorszak utáni hőmérsékletváltozás magasabb átlagos középhőmérsékletet eredményezett. A Kr. e. 5. évezredben egy sajátos földművelő csoport, az alföldi vonaldíszes kerámia népe élt itt, melyből kialakult a bükki kultúra. A kultúra népének egy része fazekasságból élt, mely Európában is egyedülálló volt. A bükki kultúrának félgömbös és bomba formájú, vékonyfalú, festett és karcolt-díszes, simított felületű edényei voltak. Az éghajlati adottságok javulásával a lakóhelyek lassan a hegyek peremei felé kezdtek vándorolni. A sziklafalak egészen a középkorig jól védhető, erődzerű menedéket biztosítottak az itt élő népeknek. A Kyjatice- kultúra népe a késő bronzkorban földvárakkal vette körül a Bükköt. A Bükkszentkereszthez legközelebb eső földvár Kisgyőr és Bükkszentlászló területén voltak.

MEGÉLHETÉS

Az üveggyártás befejezése után az erdőgazdálkodás biztosította a lakosság számára a megélhetést. A településen kezdetben fakitermelésből éltek, de a XIX. századtól kezdve inkább a fuvarozás került előtérbe. Ebben a században meghatározó a faszén- és mészégetés is. Az ismert bükkszentkereszti meszet a helyi fuvarosok szállították Miskolcra és az Alföld településeire a helyi gyógynövényekkel együtt.



A TELEPÜLÉS VÁLTOZÁSAI

Fontos szerepet játszottak a település változásában a környező területeken lezajlott iparosítások. A XVIII. század második felében elkezdődött a vasgyártás. Az 1770-es évek elején kijelölték a gyárterület helyét Ómassán. A folyamatos termelés évente 7300 öl fát igényelt, melynek kitermeléséhez a bükk-szentkeresztiek is jelentősen hozzájárultak. A jobb megélhetési körülmények a falu lakosságát Alsó- és Felső-Hámorba csábították, melynek következtében a falu kiürült. 1870-ben kiépült az új nagyolvasztó és hengermű, melynek következtében a diósgyőri kincstár már alig igényelt fát, s ez kihatott a bükk-szentkeresztiek életére. A kincstári erdészet most már a lakossági tűzifa és épületfa kitermelését várta a lakosságtól. A XIX. század utolsó harmadában a munkaképes lakosság a diósgyőri vasgyárban keresett megélhetést. A II. világháború után ez az elszívó hatás még jobban érvényesült. Az első világháború után a nehéz gazdasági helyzet arra kényszerítette a települést, hogy új lehetőséget keressen a település életben tartására. A megoldás a község üdülőfaluvá fejlesztése volt. Az erdőhöz kapcsolódó hagyományos ipari tevékenység lekorlátozódásában az 1977-ben megalakult Bükki Nemzeti Park óvó- és védőtevékenysége is közrejátszott. A település történelme nagyrészt telepítvényes községként élte, majd 1873-ban emelkedett falu rangra. 1940-ben megszerezte a kisközségi rangot, majd 1950-ben önálló tanácsú községgé vált.

CÍMER

A község egykori címere nem ismert. Új címerét az elmúlt években kapta, melyben a bükkfaágból alkotott koszorú a földrajzi helyzetre utal, a korona pedig az egykori diósgyőri koronauradalomra. A szimbólumok közül a mészégtő kemence a mészégető mesterségre, az üvegkehely az első telepések foglalkozására utal.



ÜVEGGYÁRTÁS

A Bükk hegység első üveghutája 1712-1717 között épült Diósgyőről nyugatra. Az évek múlásával a fát egyre távolabbi helyekről kellett beszerezni, így célszerűbb volt új üzemet létesíteni. Az új üzem felépítése az 1750-es években vált indokolttá. 1755-ben új huta létesült a Bükkben, a régi hutától mintegy 8 kilométer távolságra. A levéltári dokumentumok már Újhuta néven nevezik a létesült új hutát, a régit pedig Óhutának. A mai Bükkszentkereszt település első említése tehát 1755-be történt Újhuta néven. Egy 1759-ben készült leírás csupán 3 épületet említ a sűrű erdőségben. A bérlő és családja kivételével a munkások Óhután laktak.

/A közeli patak nem biztosított kellő mennyiségű vízellátást, amely a település bővülésével később nagyon komoly gondokat jelentett, amelyet csak az ivóvezeték 1950-es évekbeli kiépítése oldott meg. /

A koronauradalom elnöke gróf Grassalkovicsh Antal hamar felismerte a fában rejlő lehetőségeket, és támogatta az új huta építését. Az új huta bérlője Sztraka Ferenc nevű hutásmester volt. Előrelépést a táblaüvegyártó kemence üzembehelyezése jelentett. 1755 előtt csupán ún. karika üvegeket gyártottak, ólomkeretbe foglalva (parasztkarika, kristálykarika), melyeket fúvással állítottak elő. A táblaüvegek szintén fúvással készültek. Az így kapott 15x20, maximum 20x30 cm-es üveglapokat fakeretbe foglalták. Ebben az időben csupán 9 munkás dolgozott a hutában, akik idegen származásúak voltak: Srajnner Venzel, Matiscsák Joseph, Fridlik Benedek, Bartos Gáspár és Ondró, Prácsik Antal, Billr Jakab, Flekács Mártony, Sir János. A szakmunkások főként cseh, szlovák, lengyel, rutén és német származásúak voltak, így a településen keverék szláv nyelven beszéltek.

/A községben még ma is sokan használják az élő szlovák nyelvet./

Az alapított üveghuta a mai Széchenyi, Kossuth, Erdészkeret, Petőfi és Táncsics utcák által határolt területet foglalta el.



Az 1760-as évek végén nagy változások következtek be a diósgyőri koronauradalomban. A vasolvasztás folyamatosan nagy mennyiségű faszenet igényelt. Újhuta közelében, a mai Répáshután intenzív fakitermelésbe kezdtek, ami veszélyt jelentett az üveghuta számára. Kneidiger András kamarai mérnök erdőgazdálkodási tervet készített, amely alapján az üveghuta működéséhez is 8000 hold erdőt jelöltek ki, amely legalább 20 évre biztosította az üvegekészítés fennmaradását. 1774-ben Simonides János lett a huta bérlője. Ebben az időben a huta „véletlen tűztámadás” miatt leégett. A tűzvész után a munkások nagy része eltávozott. A Borsod vármegye uradalom vezetőitől kapott segítséggel a huta újjáépült 1755-ben. 1776-ban 20 évre sikerült bérleti szerződést kötnie a mesternek. Simonides János sikeres vállalkozónak bizonyult. Új szakmunkásokat csábított Nógrádból a Hrinyova hutából, Hollóház és Vágáshutából. 1777-ben feleségével Sályi Katalinnal fakápolnát építtetett a település számára. A bővüléssel a település gyors növekedésnek indult. Emellett bérbe vette az uradalom kocsmáját és a hutával szemben lévő domb aljában kuglipályát is építtetett. Sorra épültek a faházak, melyek többnyire szoba-konyhások voltak.

A II: József korabeli katonai felmérések alapján a huta a mai község központjában helyezkedett el, az erdészház kertjében állott. A mai Táncsics utca jobb oldalán helyezkedtek el a lakóépületek. 1769-ben már 63-an éltek a településen. Borsod vármegye egyik legnagyobb ipari üzemévé nőtte ki magát. Az üvegekészítés a település teljes lakosságának megélhetést biztosított.

A mesterség megismeréséhez a Bükki Üveghuták Ipartörténeti Múzeuma ajánlott, amely Bükksgszentkereszten található.



ÉLET AZ ÜVEGGYÁRTÁS UTÁN

1797 nyarán említik utoljára üvegekészítő helyként Újhutát. Az év végén már Répáshután működött az új huta, az ittenitől függetlenül. Az itteni munkások egy része máshol keresett megélhetést, míg másik része megpróbálkozott a földműveléssel és erdőgazdálkodással. Az újhutaiak favágók, szén- és mészégetők lettek, s az erdei irtásokban állatokat legeltettek. A fiatalok azonban folyamatosan beköltöztek a vasverő hámor melletti kifejlődő településekre. Az elvándorlás következtében az 1807-ben meglévő 383 telek 1824-re 109-re csökkent. 1831-ben a település megszűnni látszott, hiszen a kolerajárvány a lakosságot 55 főre csökkentette. A falu azonban rendkívül gyorsan életre kelt. 1848-ban már 390-en éltek a településen.

/ Ebben az időben a falu kiemelkedő szülöttje Stuller Ferenc, Kossuth Lajos titkára volt./



A gyors fejlődést a település a diósgyőri kincstári uradalom intenzív erdőgazdálkodásának köszönheti. 1810 után az uradalmi erdősségeket 5 kerületre osztották, melyek közül az egyik Újhutáé lett. Az új feladat rendkívüli munkaerőt igényelt, amelyet csak betelepítéssel lehetett megoldani. 1851-ben a bükki hutatelepülések központjaként emlegetik, amely valójában a vallási élet központja volt. 390 lakosból csupán 3-man voltak más vallásúak.

A lakosságból 39-en voltak favágók, míg a többiek fuvaroztak. 1853-ban a házhelyek és kertek a lakosság tulajdonába kerültek. A falunak 1880-ban volt saját kovácsműhelye, mészárszéke. A településnek több alkalmazottja is volt: kisbíró, szülésznő, körorvos, halottkém, postás, tanító, csordás, bikatartó, kútbíró és éjjeliőr. A házak szétszórt telepítése miatt tűzvészritkán volt. 1884-ben egyetlen komolyabb tűzeset volt, a község ház leégése. A lakosság egyre inkább a fa Miskolcra való szállításával kezdett foglalkozni. A változó körülmények az úthálózat korszerűsítését követelték. A fő közlekedési útvonal három irányba vezetett. 1878-ban kényszerűségből kiépítették a Miskolc felé vezető utat. 1869-1900 között a népesség szinte megduplázódott. (858 fő)

A fakitermelés Újhutától egyre távolabbra került, amely változtatásra kényszerítette a lakosságot.



A TELEPÜLÉS ÜDÜLŐFALUVÁ FEJLESZTÉSE

Az első világháború után megszűnt a kincstári erdőhivatal, a népesség így állandósult. Az idegen ajkú utánpótlás hiánya miatt felgyorsult a szlovák lakosság asszimilálódása. A beolvadást gyorsította az iskola fejlesztése, és 1932-ben a magyar óvoda létesítése, amelybe 120-140 gyermek járt. A lakosság helyzetének javítása a település üdülőfaluvá fejlesztésében rejlett. Az új országhatáron belül magaslati üdülőhelyek létesítését tűzték ki célul. A nagypolgári jellegű hegyjáróturizmus mind szélesebb körben terjedt, sorra alakultak a természetjáró egyesületek. Trianon után Újhuta az ország legmagasabban fekvő települése lett. A Stiller Bertalan és dr. Mandel Dezső vezetésevel végzett kutatások kimutatták a levegő jótékony hatását. Az 1920-as évek elején elkezdődtek az üdülőtelkek értékesítése és villák építése. A legelső üdülők a Gyegyinszki Versek nevezetű dombtetőn épültek. Különösen népszerű volt a Princz Lajos által építtetett Joli panzió, amely 1991 óta Béke turistaház néven vált ismertté. A Rónaszéki Trux Lajos miniszteri főtanácsos villája a jelenlegi rendőrség hivatali épülete. A jeles nyaralók közül megemlíthető Kosáryné Réz Lola író nő háza.

1921-ben a posta távírdát és telefonállomást létesített. Az üdülőfaluvá fejlesztést csupán a vízhiány gátolta, melyre 1925-ben végleges megoldást kerestek. Az üdültetés fellendítésére a meglévő kocsmákkal mellett még kettőt létesítettek, hatósági húskimérést és zöldségesbolt nyitást indítványozták, Mozgó fényképezőgépet, mozit nyitottak. 1930-ban létrehozták a helyi Olvasó Kört. 1935-ben elkészült a település utcaszabályozási terve. 1942-ben Hósi emlékművet állítottak, Kucs József miskolci kőszobrász kivitelezésében.



A panziók, villák megjelenésével jelentősen megváltozott a falukép. 1921-ben és 1935-ben falutelkeket osztottak, ezáltal növekedett a lakott terület, és az új, jellegzetes téglaszlopos tornáccal épített lakóházak száma is. 1940-ben fogadták el az újhutaiak névváltoztatásról szóló kérelmét. A második világháború tragikus következménnyel járt a bükkszentkeresztiiek számára. A háború után megkezdődtek a kitelepülések. A faluban 78 ház maradt üresen. 1949-ben 1159 lakosa maradt csupán a községnek. A diósgyőri vasgyártás megkezdésével újra fogynak indult a település lakossága.

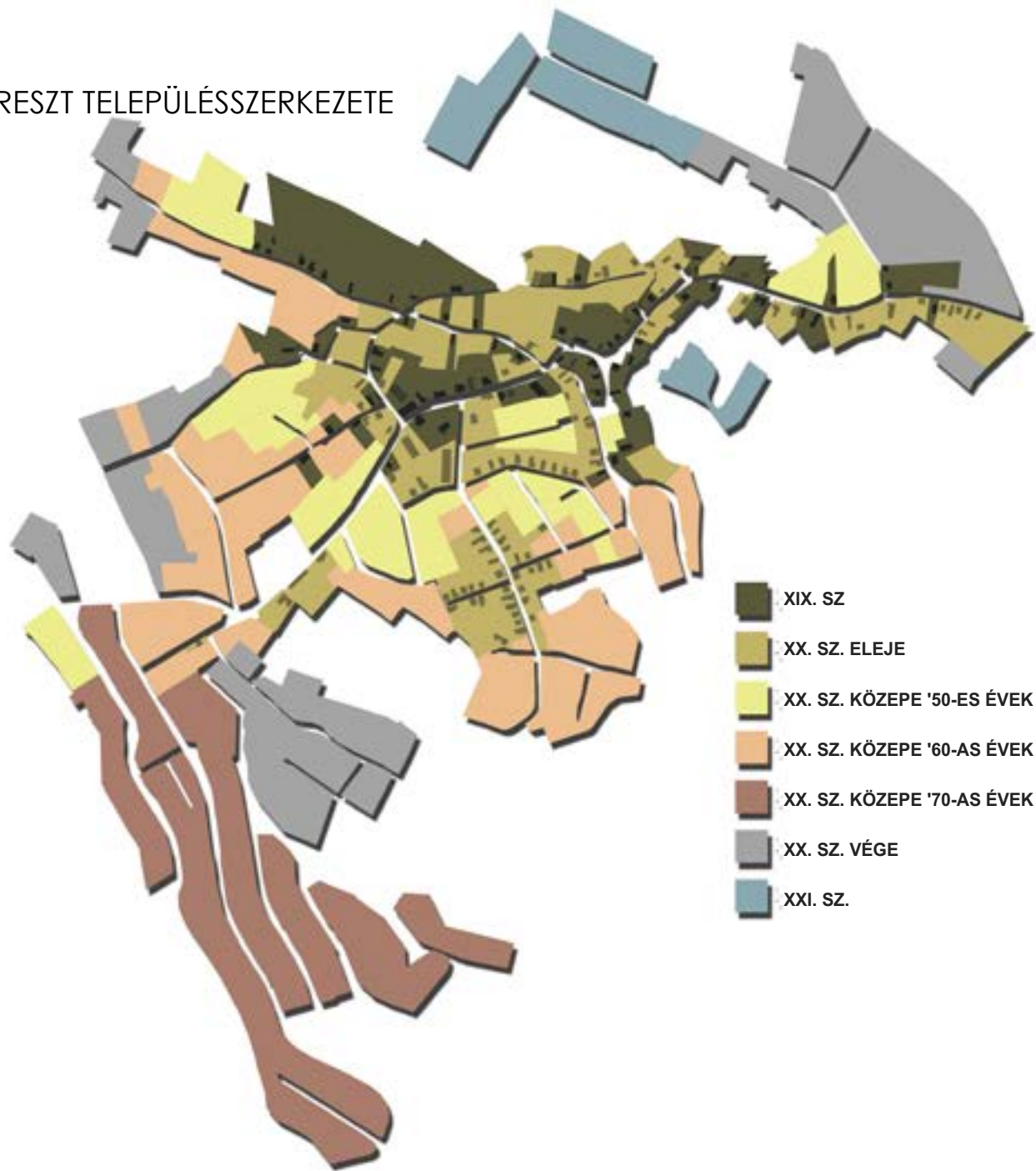
1950-től újabb utcák épületek (Hunyadi, Árpád, Dózsa, Erdészkerthben, Kishollóson, Szabadság telepen). 1959-ben létesült állandó orvosi rendelő. 1960-ra épült fel az emeletes iskola. 1969-re kiépült a vízhálózat, új művelődési ház és könyvtár, kiépült a közvilágítás is. Az 1970-es években a falu határában több mint 330 víkendtelket értékesítettek (a mai Dorongósi út határában), s fokozatosan benépesültek a hétvégi házak. 1978-ban felépült az úttörőtábor, s további tanácsi üdülők. 1987-ben tornaterem létesült és kiépült a telefonhálózat.

Bükkszentkereszt sokféle sportolási lehetőséget kínált: labdarúgás, kosárlabda, tenisz, sípálya, lovas szánkózás, lovas kocsizás, lovaglás. 1989-ben megnyílt a falu táj és történelmi örökségét bemutató múzeum.

1953-ban 57 új lakóház épült. 1960-68 között Nefelejcs, Széchenyi, Dózsa, Árpád, Bem és Kölcsey utcák mentén folyt jelentős építkezés.



BÜKKSZENTKERESZT TELEPÜLÉSSZERKEZETE





ÉPÜLETTÍPUSOK

A XVIII. század végéig a lakosság fából építkezett. Borsod vármegye a XVIII. század utolsó évtizedében rendeletben megtiltotta a megye területén a fából való építkezést, s ettől az időszaktól a lakosság áttért a kőre. A talaj azonban ennek az építkezési módnak nem felelt meg. A felszín alatt 80-100 cm-re nagyrészt termőföld található, a 90 cm alatti mészkövek kitermelése pedig elég nehéz. A lakosság nagy része arra kényszerült, hogy a későbbi közműrendszereket az előírtnál magasabbra helyezték. A XIX-XX. század fordulóján az épületek alapozása javarészt sárba rakott mészkővel történt. A falazatok anyaga szintén mészkő, amelyet ún. első mészből készült kötőanyaggal fogtak össze. A faluban 10-15 fő foglalkozott az építkezési kövek faragásával. A két világháború között a faluban csupán egy kőműves ácsmester volt, Munkácsy Mihály.

A település legidősebbjei kőfalú házak mellett fonottfalúakra is emlékeznek. Ennek a váza gerenda volt, s a közeit kitöltő sövényfalat bevakolták. Ismert az a változat is ahol a kettő építkezési módot kombinálták. Kis mennyiségben téglát is alkalmaztak, főként a tornácok oszlopainál. Kezdetben a téglát a faluban készítették, és csak 1930-tól vásárolták Miskolcon. A téglaverő (tyhelnya) a falu szélén volt. Az agyagot 30x15x7 cm-es formákban készítették, majd kiszáritották és bálákban kiégették.

A házak tetőszerkezete szarufás-kakasülős volt. A tetőzet fedése minden esetben zindely, amelyet a falusiak készítettek bükkfából.

A lakóház alaprajzi elrendezése a századfordulón még igen egyszerű. Elterjedt volt a kétsejtű ház (konyha-pitvar, szoba). A jómódúak körében hamar megjelent a harmadik helyiség, a kamra is. Ez a típus főként a második világháború után terjedt el. Az épületekhez általában istálló is csatlakozott. A tüzelőberendezés a búboskemence volt. Gyakoriak voltak a zindelytetős udvari kemencék.



A lakóépületek mennyezetei deszkából készültek. Minden háznál volt krumplispince rendszerint a ház végében, a földbe ásva.

Az egykori hagyományos egytraktusos épületeket a 60-as évektől felváltotta az országosan elterjedt négyzet alaprajzú épületek és annak többszintes változatai. Az 1970-es évektől szokatlan sűrűségű ún. alpesi jellegű beépítés következett. A beépítés útvonalai a domborzat rétegvonalaiival párhuzamosan haladtak. Az üdülők a meredek lejtőkre épülnek.

*A legrégebbi épület a Bem u. 11. sz. alatt lévő lakóház, a volt községháza.



ÖRÖKSÉGÜNK

VÉDETT ÉPÜLETEK, ÉPÍTMÉNYEK, FACSOPORTOK:

Feszület:	Napsugár út eleje
Régi lakóház:	Jókai út 10.
Régi lakóház:	Rákóczi út 19.
Katolikus templom, kertjében feszület és világháborús emlékmű:	Kossuth út 21.
Mészégető boksák:	Somos-bérc út végén, a földút szélén
Öreg fák:	A község határánál, a feszület körül (keleti rész)
Kőfeszület:	A Napsugár utca végén lévő földútnál.
Feszület:	A község keleti határánál, az erdőben.
Régi lakóház:	Kossuth u 1.



RÓMAI KATOLIKUS TEMPLOM, ÉS TEMETŐ

Bükkszentkereszt lakossága a település kialakulásától kezdve 1945-ig szinte teljesen római katolikus vallású volt. 1755 előtt a lakosság a diósgyőri plébániához tartozott. A távolság miatt szükségessé vált 1760-ban helyben gondoskodni a vallási élet gyakorlásáról. 1777-ben Simonides János és felesége Schályi Katalin támogatásával felépült a falu első temploma, amely egy gerendafalú zindelytetős kápolna volt. Ennek szomszédságában alakították ki a temetőt. A Biblia cseh nyelvű volt. Általában maga a hutásmester olvasta fel az evangéliumokat, a diósgyőri pap nagyon ritkán látogatott el a faluba. A kápolna felszentelésével állandó káplánt kapott a falu. (Hazucha Mátyás). Négyévi szolgálat után Pozseharaszky Maximilián vette át a helyét, s ebben az időszakban épült fel a kápolna szomszédságában a paplak is. A kántor szobája volt egyben az iskola is. 1787-ben Nepomemus Sztankovics lett az új káplán. Ő kezdte el az újhutai anyakönyvek vezetését.

1799-ben a templom összeomlott. A kincstár anyagi támogatásával 1800 márciusában megkezdődött az új templom építése. 1801 húsvétnapján szentelték fel a 19 méter hosszú és 9 méter széles, egyhajós templomot. A templom falait freskók díszítették. A templom ablakai is színes üveggel készültek, melyek a világháború alatt megsemmisültek. Az új kőtemplom a régi kápolna helyén épült későbarokk stílusban. A dúsan faragott Mária oltárt és a barokk kivitelű szószéket a sajlóadi pálos szerzetesek faragták. A szószék különlegességnek számít, melynek oldalán lévő négy evangélistát eredeti ruhájuktól eltérően a pálosok fehér öltözetében ábrázolták. A sekrestye bejárata feletti kovácsoltvas csengőállvány háromi vasmíves munka. A templom hitelesített ereklyéje Krisztus keresztjének szilánkjai. A templom felszentelése óta a helyiek ismert búcsúját húsvét helyett Szent Kereszt Felmagasztalása napján tartják szeptember 14-én.



Ipartörténetikülönlegességategplomnagyméretű,csiszoltüveglapokból álló csillárja, amely a Gyertyánvölgyi üvegyárban készült, 1887-ben, melyet az utolsó üvegyáros adományozott lánya férjhezmenetele alkalmából. A templom jelenlegi harangtornya 1906-ban épült téglából. Az 1801-ben épült torony faszervezetű volt, jóval magasabb és karcsúbb a jelenleginél. (villámcsapás következtében megsemmisült). A toronyban lévő rézharangokat a háborúk alatt beolvasztották. Az új toronyban már statikai okok miatt nem lehetett az új harangokat elhelyezni, így e célra a templom mellett különálló fa harangtornyot emeltek.

Az 1993-mas felújítás során a padlózat alól egy kis üvegcsé került elő, amely a milleniumi felújítást dokumentálja:

„Bizonyára megörültél, mikor a kék üveget a deszka alatt megleled, azt hitted ugy-e, hogy valami finom tokaji vagy egri vörös lesz benne, de fájdalom csalatkoznod kellett, mert hát nekünk régieknek is volt annyi eszünk, hogy a tokajit magunk is megittuk volna, ha lett volna. Az üveget csak e sorok megőrzése végett rejtettük a deszka alá, hogy megtudhassátok miszerint e padimentum az Úr 1896-ik a Drága Magyar Hazának dicsőséges fennállásának Ezredik évében újíttatottmeg a magyar Királyi Koronauradalom költségein, Pálfi János és Daróczi Lajos újhuttai vállalkozó iparosok által, Pogonyi Bernát lelkeszsége idejében. Hogy mégis legyen valami hasznod a találmányból, ez üveg alatt egy bádogba burkolva találsz egy mostani divatban levő 20 fillérest és egy 10 fillérest és egy két fillérest, igyál meg rajta egy pár porció gyomorerősítőt, ha ugyan kapsz érte.”

Újhutát rövidesen plébániává nyilvánították, 1945-ig a bükki hutatelepülések anyaegyháza volt. 1888-ban új plébániaépületet építettek és a templomkertet teljesen körbekerítették. Az 1831-es kolerajárvány után új temetőt kellett létesíteni a meglévő szomszédságában.



BÜKKI ÜVEGHUTÁK IPARTÖRTÉNETI MÚZEUMA

A múzeumban az üvegolvasztó kemencével, olvasztóüstökkel, üvegfúvópipával, segédeszközökkel, fúvóformákkal találkozhatunk. Kiemelten foglalkozik a Schlussekka családdal, melynek tagjai alapították a Telkibányai és a Hollóházi porcelángyárat.



Bükkszentkereszt Őz u 2. 3557.

SZABADTÉRI NÉPRAJZI GYŰJTEMÉNY

A kiállítás Bükksgentkeresztben szabadon megtekinthető. Bemutatja a bűkki mesterségek (favágás, szállítás, mész- és szénégetés, űvegfűvás, kovácsmesterség) munkaeszkőzeit, használati tárgyait, termékeit.



Egykori kocsigyár



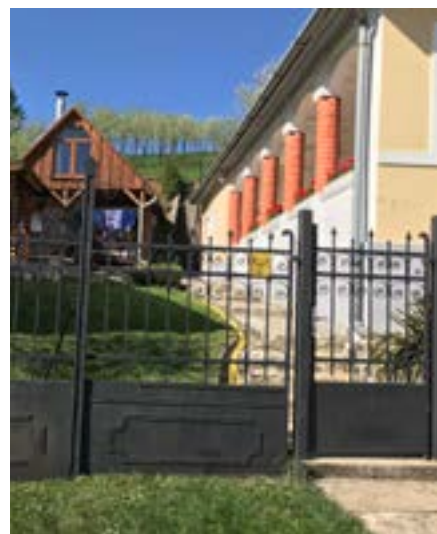
Bűkksgentkereszt Kossuth u 2.
3557.

NÉPI ÉPÍTÉSZETI EMLÉKEK (1920-30)



Bükkszentkereszt Jókai u. 10
<http://kekfestovendeghaz.hu/>

Bükkszentkereszt /30



Bükkszentkereszt Rákóczi u. 19



Bükkszentkereszt Kossuth u.1



Bükkszentkereszt /31

NÉPI ÉPÍTÉSZETI EMLÉKEK (1920-30)





Bükkszentkereszt Hunyadi u. 10
<https://www.kakukkfvendeghaz.hu>

Bükkszentkereszt /33

FESZÜLETEK



EMLÉKMŰVEK



IV. Béla emlékmű

1994-ben emelték az emlékművet az egykori Muhí csata emlékére. A legenda szerint IV. Béla király vitézei itt a Lófőtisztáson ütköztek meg utoljára a tatár hordákkal. Az alkotás kőtömbjén a király bronzból készült domborműve is megtalálható.



Március 15. emlékmű

Stuller Ferenc emlékére és a szabadságharcra emlékezve állított a település fejfás emlékművet. Stuller Ferencet a szabadságharc leverése után halálra ítélték, majd később kegyelmet kapott. A kopjafát Császári Domonkos és Papp Csaba készítette.



Milleniumi Emlékmű

Az emlékművet 2000-ben avatták fel. Császári Domonkos és Halász Rezső alkotása. A mű a település múltját és hagyományait szimbolizálja.

A szobor alapja a települést jelképező mészégető kemence, ebből bontakozik ki a kereszt. Az alkotás az egykori üvegművességre utaló kelyhet is magába foglalja.

ISKOLA

Kezdetben az oktatás a paplakban folyt. 1803-ban Matiscsák András házáat bérelték ki iskola céljára. 1803 végére megkezdődött az iskolaépítés, amely 1811-re készült el. Az iskola rossz minősége miatt 1878-ban új iskola építését rendelték el. Megvásárolták Kohulák Dávid 232 négyszögöl telkét, melynek közepén egy almafa állt. Az új iskola azonban nem sokkal volt nagyobb az előzőnél, így a 150 iskolaköteles gyereket párhuzamos oktatásban részesítették. 1913-ban a községnek felkellett építenie egy kéttantermes iskolát és a meglévő tanító mellett még egyet alkalmaztak. Az iskola továbbra is egyházi oktatási intézmény maradt. A második világháború után az iskolát négy tantermesre bővítették. Az 1960-as évekre következett be jelentős módosulás a nyolcosztályos oktatási rendszer bevezetésével. Ekkor épült fel a jelenlegi emeletes iskolaépület is (1962). A körzetesítés miatt Répáshuta tanulói is ide jártak. 1989-ben új tornatermet adtak át és új szárnyal bővítették az iskolát.

Az intézmény jelenleg 8 osztálytermes, szaktantermekkel. A tanítás magyar nyelvű, de szlovák nemzetiségi nyelvet is oktatnak. A nemzetiségi nyelv elsajátítása érdekében szlovákiai testvériskolákkal szoros kapcsolatban állnak.



Bükkzentkereszt Széchenyi u. 2
<http://www.bukkisuli.sulinet.hu>

BOLDOGASSZONY KÖVE

A legendák szerint szűz Mária Bükkszentkereszten járt. A falu mellett elhaladva egy kőre ült le pihenni, melyet a helyiek azóta csak Boldogasszony kővének neveznek. Szent és egyben gyógyító helynek tekintették. A helyiek szerint, aki ott megpihen, hamarosan felgyógyul betegségéből. Természetgyógyászok is visszaigazolják a kőek gyógyító energiáját. A kőek mellett az egészséges erdei levegő jótékony hatása is elismert.



MÉSZÉGETŐ BOKSÁK

A Kishollós és Lapka közötti úton mészégető kemencék helyezkednek el. Esténként az izzó kemencék látványa minden ide érkező számára nagy élmény. (1990-2000)

A település néhány családja a mai napig hagyományos módszerrel állít elő égetett meszet. A kemencék kézzel rakottak. Folyamatos tüzeléssel melegítik őket 72 órán keresztül, amíg a mészkő ki nem ég.



KILÁTÓ







GYÓGYNÖVÉNYKERT, GYÓGYNÖVÉNYHÁZ

Több mint 6 évtizede járja Szabó György a Bükkszentkereszt erdőt gyógynövények után kutatva. Teái számtalan betegséget gyógyítanak. A javasasszony unokája ma is gyűjti a növényeket, figyelni hatásukat, újabb fajták után kutat.

Tevékenysége hatására megalakult a Bükki Fűvészmester és Népgyógyászati Egyesület, melynek működtetésében egy gyógynövénykert és gyógynövényesház várja vendégeit. A bükki fűvesember 2018-ban megkapta a Magyar Érdemrend lovagkeresztjét.





Bükkszentkereszt Kossuth u. 33
<https://gyogytea.hu>

NYARALÓK, RÓKAFARM

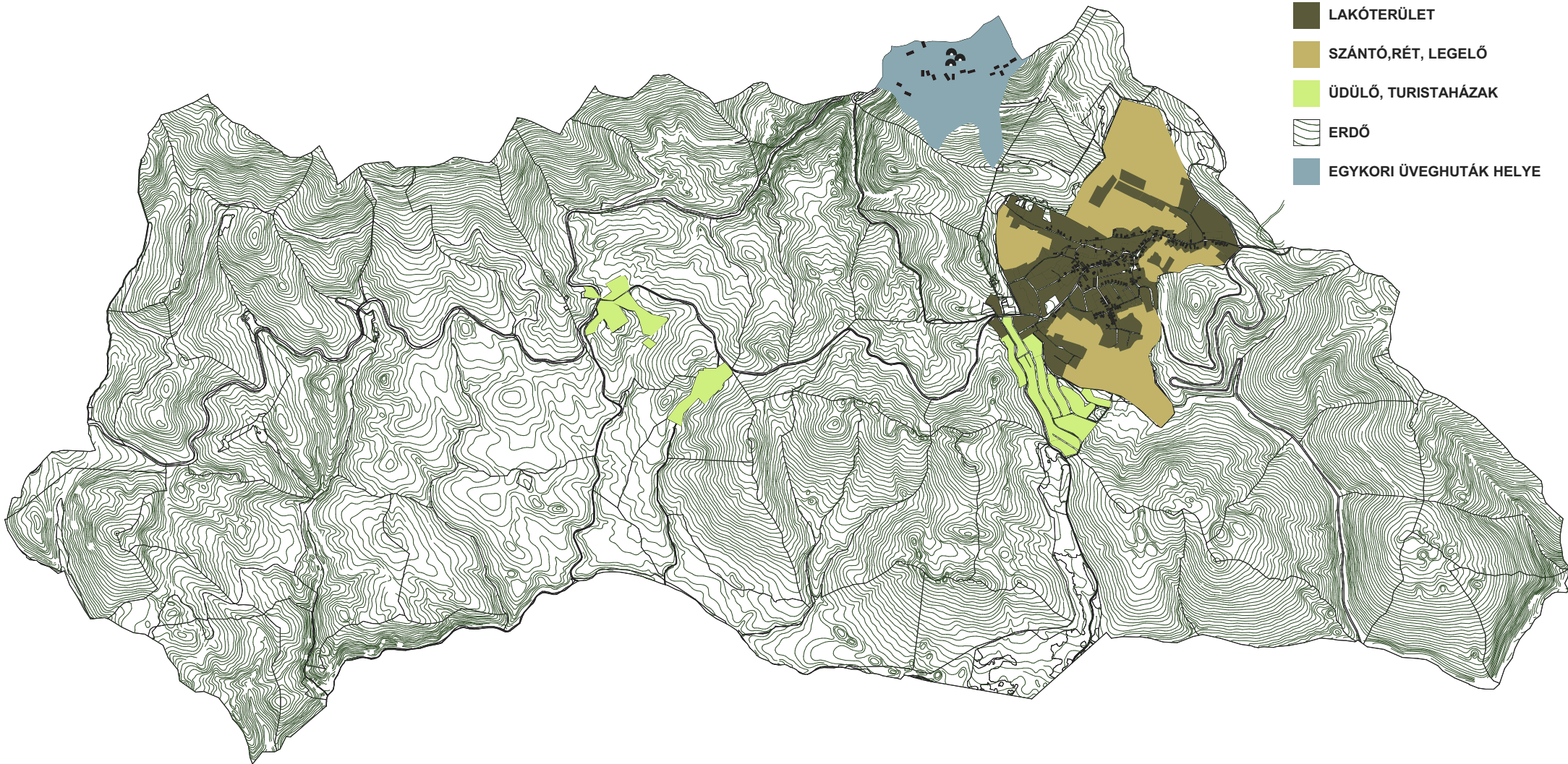
A legelső üdülők a Gyegyinszki Versek nevezetű dombtetőn épültek. Különösen népszerű volt a Princz Lajos által építtetett Joli panzió, amely 1991 óta Béke turistaház néven vált ismertté. A Rónaszéki Trux Lajos miniszteri főtanácsos villája a jelenlegi rendőrség hivatali épülete. A jeles nyaralók közül megemlítendő Kosáryné Réz Lola író nő háza.

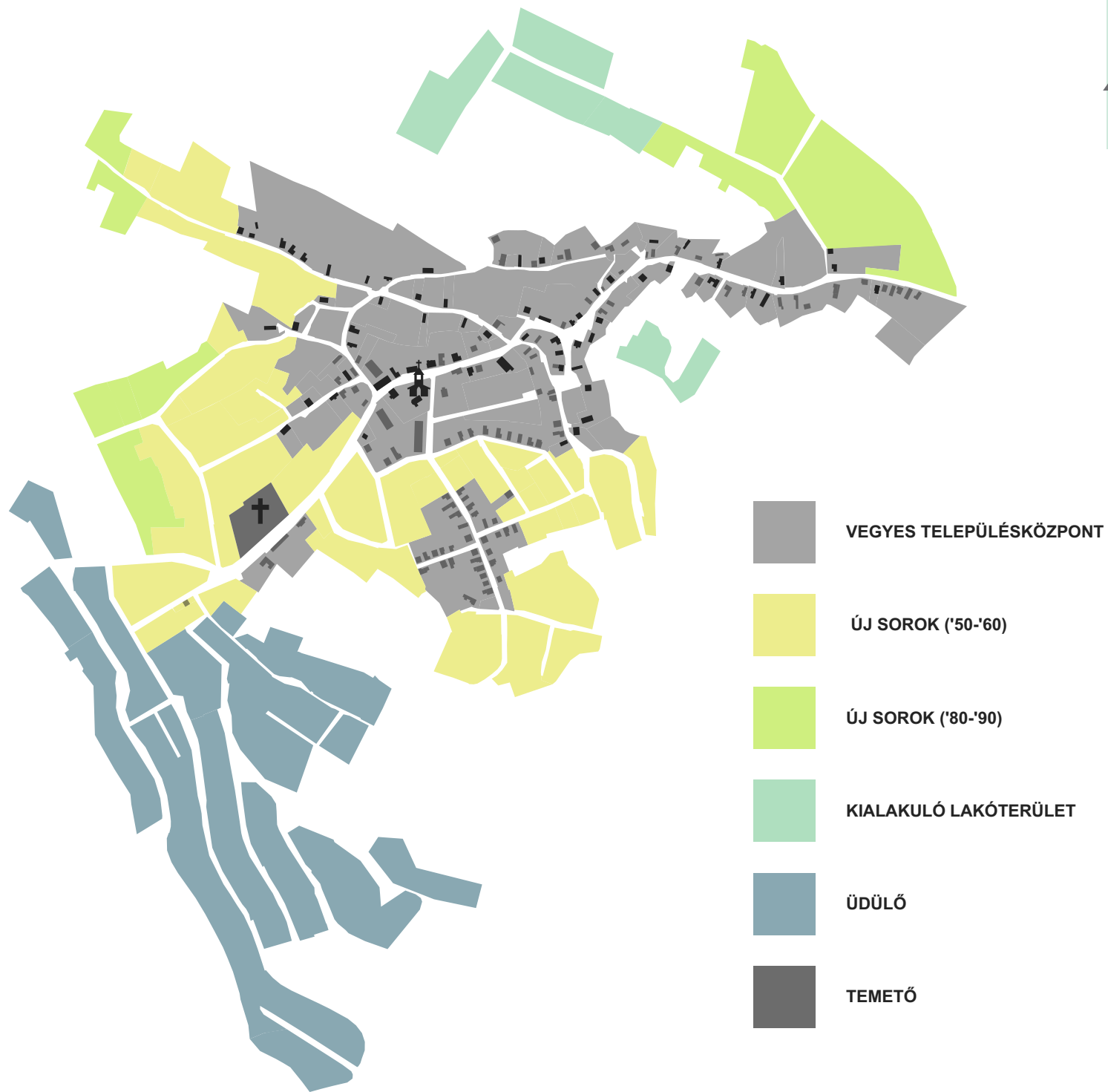
A Rókafarm nevét onnan kapta, hogy a két világháború között ezüstrókákat tenyésztettek.





ELTÉRŐ KARAKTERŰ TELEPÜLÉSRESZEK





VEGYES TELEPÜLÉSKÖZPONT

UTCAKÉPEK



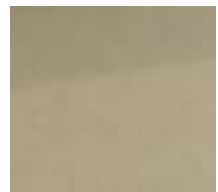
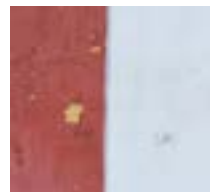
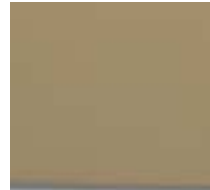
A történeti településrészt valamelyest szabadabban értelmezzük, azaz nem csak a 19–20. század fordulójára kialakult területet értjük alatta, melyre a hagyományos paraszti létformával együtt fejlődött szobasoros lakóépületek („hosszú parasztházak”) jellemzők, hanem ide számítjuk az 1920 és 1945 között, illetve a II. világháború után a korábbi építőízlést folytató utcákat is. A történeti település átalakulása miatt a korábban említett épületek, az átalakítások, bontások miatt kevésbé jellemzőek. A kialakult utcaképek vegyesek, az 1960-as, 1990-es években épület lakóházak egyaránt jellemzők. A házak előkertekkel, a történetileg kialakult oldalhatáron állnak .

A történeti részeken eredetileg viszonylag sok sárba rakott kőfalat találunk. A kő használata a későbbi korok épületeire is nagy mértékben jellemző.

Sok helyütt barokk utánérzetű vakolatmezős kerítések voltak, rígelre szerelt léckerítéssel (így oldották meg a kilátást a házból). Módosabb helyen szép kovácsoltvas kerítések, dróthálóval borított mezős kerítések is előfordultak, ezek színezése lehet sötétzöld vagy barna, esetleg szürke.



FALAZAT, LÁBAZAT



TETŐ

A településrészen lévő családi házak tetőformája egyszerű nyeregtető, (amely az utca felől végződhet vakolt-meszelt, vakolatdíszes oromfalban, kontyban), vagy sátoztető. A tetők héjalására már szinte mindenütt cserépfedést találunk. A településen csatornadísz használata jellemző.

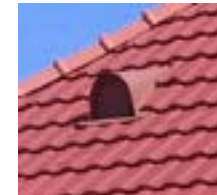
TETŐFORMA



ANYAGHASZNÁLAT



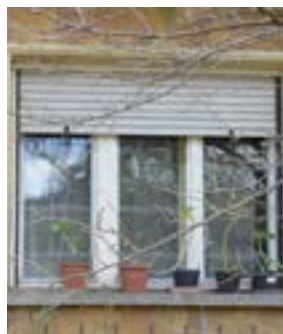
EGYEB



VAKOLATDÍSZEK

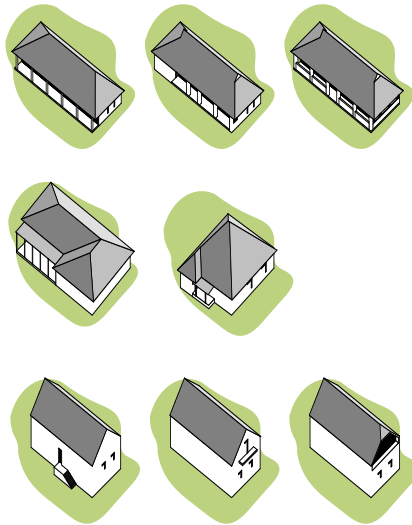


NYÍLÁSZÁRÓK

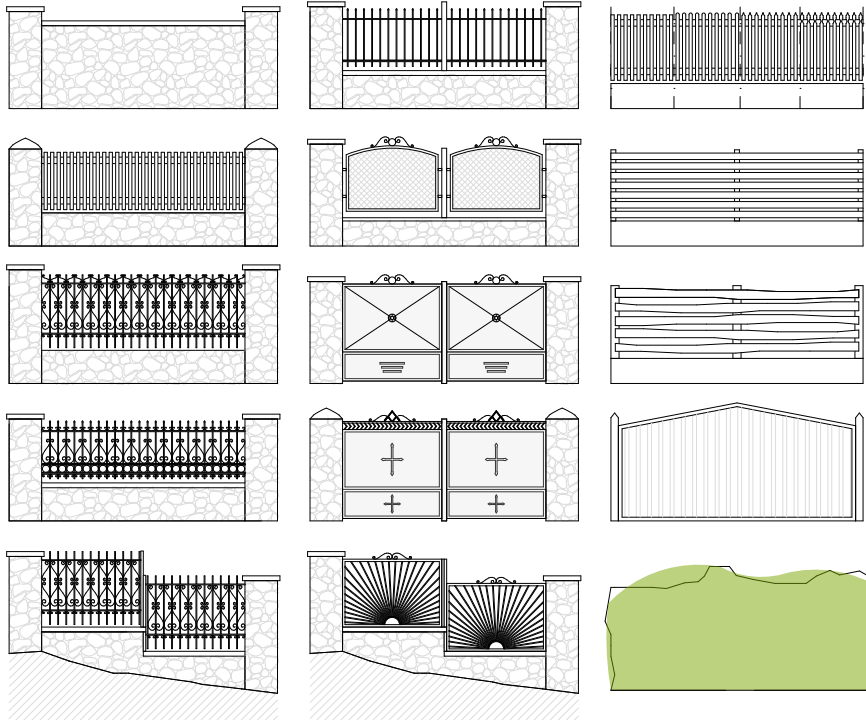


TORNÁC

A népi építészet egyik könnyen felismerhető, jellegzetes eleme az oldalsó oszlopos tornác. Valójában csak az 1900-as évek elején jelent meg az oszlopokkal alátámasztott tornác, korábban a kiszélesített, peremén alátámasztás nélküli, kiemelt (lapos kövekkel borított, tapasztott) fal alja a jellemző. Bükkszentkeresztben legjellemzőbb a téglakörszlopos, boltíves falazott tornác, de fellelhető a faragott díszes fa oszlopos kialakítás is.



KERÍTÉSEK, KAPUK



EGYÉB ÉPÍTMÉNYEK, MELLÉKÉPÜLETEK



KERTEK



ÚJ SOROK ('50-'60)





A területen itt is, hasonlóan a történelmi településrészhez, jellemző az előkertes beépítés, oldalhatárra telepített lakóházakkal. Az épületek jellemzően az 1960-as évektől épültek, eleinte még helyi kőművesmesterek típustervei alapján, noha négyzetes alaprajzú, sáttortetős épületek, legtöbbször háromszemes ablakokkal, fedetlen vagy később befedett verandával, pinceszinttel, az üvegezett verandára vezető lépcsősorral, azonban jó arányúak.

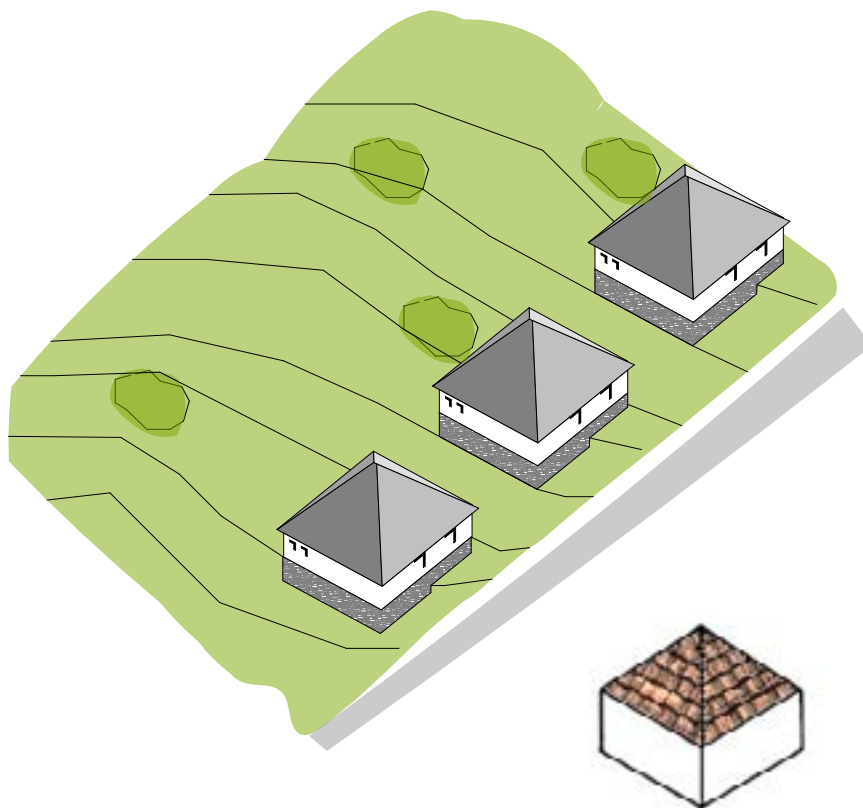
A háború utáni fagerenda hiány miatt is átalakultak az építési szokások Magyarországon. Beindult a vasbeton gerendák gyártása, kisebb elemhosszal. A négyzetes alaprajzú kontúrú szerkesztett középűfalas házak tömege nőtt ki az 50-es években a magyar falvakban. Gyorsan kialakultak az alaprajzi sémák is. Két szoba az utca felé, konyha, kamra, fürdőszoba az udvari oldalra, még akkor is, ha a tájolás mást igényelt volna. A padlósínt általában 1,0 méterrel kiemelték.

Nagy hátrány, hogy a nappali tere elszakad az udvartól, ablaka az előkertre néz, teraszkapcsolat kiányzik.

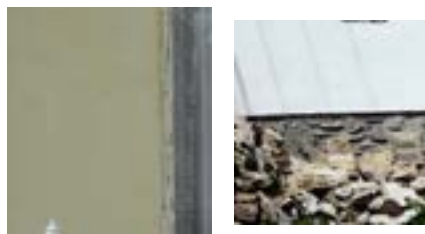
A korábbi épületszélességekhez képest nagyon megnövekedett ház szélesség miatt az oldalkertek mérete jelentősen lecsökkent. A 6-7 méter széles tornácos, hosszúházak helyett megjelent a 11-12 méteres kockaházak, az udvarszélesség lekeskenyedett, sőt még az oldalberjárat, az előlépcső és előtető miatt is szűkült.

TÖMEGALKÍTÁS

A településrészen lévő családi házak tetőformája egységesen egyszerű sátoztető. A tetők héjalására cserép- és palafedés jellemző. A terepviszonyok miatt az épületek magassföldszintesek, követik a terep oldalirányú lejtését. A lábazat általában kőburkolatos.



FALAZAT, LÁBAZAT



TETŐ



EGYÉB ÉPÍTMÉNYEK, KERÍTÉSEK



ÚJ SOROK ('80-'90)





A kockaházak és családházak építés után a 70-90-es években gombamódon szaporodni kezdtek a megemelt padlósintű kétoromfalas nyeregtetős épületek, hol utcával párhuzamos, hol utcára merőleges nyeregtetővel. A sokszor csak garázs, műhely, raktár céljára használt alsó szint feletti lakás tetőtérbeépítéssel kiegészült nagy oromfali ablakokkal, erkélyekkel, nagyméretű visszahúzott loggiákkal.

Többségük az utcaképben emeletes épületként jelent meg, más léptéket behozva a korábbi – nagyrészt földszintes, vagy földszint + tetőtérbeépítéses környezetben. Sokszor tetten érhető a szomszédok közötti méretbeli rivalizálás is.

Az udvartól, a kertetől való elszakadás funkcionális hátrányokkal is járt, az étkező és a nappali tere elszakadt a tereptől, nem lehetett

kényelmes és nagyméretű teraszokat csatlakoztatni. Családi házak építettek ugyan, de szinte társasházba kerültek, elszakadtak a saját telküktől, az egész életmódjukat befolyásolta ez a helyzet.

Az ilyen házakból álló utcakép is sokszor nyomasztó, a nagy tömegek katonás rendje miatt. A végfalak nagy mérete miatt még a fák se tudják sokszor feloldani ezt a kemény világot. Tovább ront a helyzeten a kommersz – Tüzépes – nyílászárók esetleges megjelenése a homlokzati felületeken és a nagyon zárt alsó utcai homlokzati zóna, tömör garázkapukkal, kisablakokkal.

Utcai képi szempontból még előnyösebb, ha gerince párhuzamos az utca tengelyével, mert ebben az esetben az ereszevonalak viszonylag azonos magasságban jelennek meg. Rövidülésben nézve az utcát, szinte szaggatott vonalként jelennek meg az ereszek.

Roszsabb a helyzet, ha a tetőgerinc merőleges az utcára, mert a szinte törvényszerűen eltérő magasságú és szélességű „háromszögekből” ritkán áll össze harmonikus utcakép.

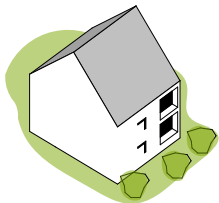
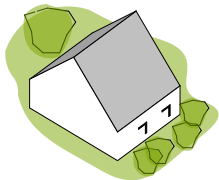
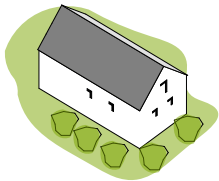
A népi építészet jóval kisebb méretű oromfalas házait csak kisebb padlásablakok tagolták. Az új építésű modern házak esetében pedig természetes módon a jóval szélesebb terpeszből szerkesztett padlástereket már beépítették, a homlokzaton a kis padlásablakok helyett nagy ablakok, üvegfalak jelentek meg, sőt még az utcai oldalon sem ritka az erősen visszahúzott, teraszajtókkal tagolt végfal. Ezek a nagy üres, emeleti helyzetben lévő háromszögek teljesen megváltoztatják az utcaképet. Természetesen, ha minden ház ilyen, akkor kevesebb gondot okoz az ilyen térfal.

Hagyományosan kialakult földszintes, utcával párhuzamos ereszevonalú utcában ha foghíjyszerűen megjelenik egy-egy ilyen ház, kezelhetetlen torzó keletkezik évtizedekre tönkre téve az utcaképet.



TÖMEGALKÍTÁS

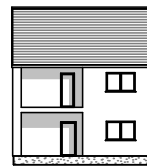
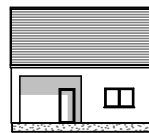
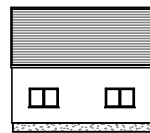
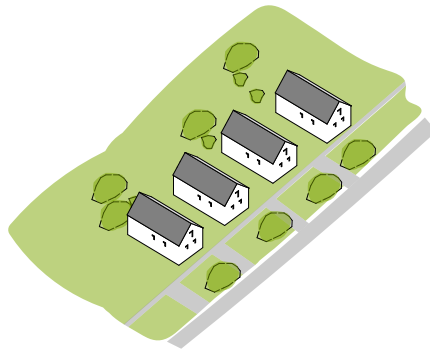
A településrészen lévő családi házak tetőformája egységesen nyeregtető, homlokzata oromfalas, vagy utcával párhuzamos gerincvonalú. A tetők héjalására cserép- és palafedés jellemző. Az épületek emeletesek, oldalhatáron állóak.



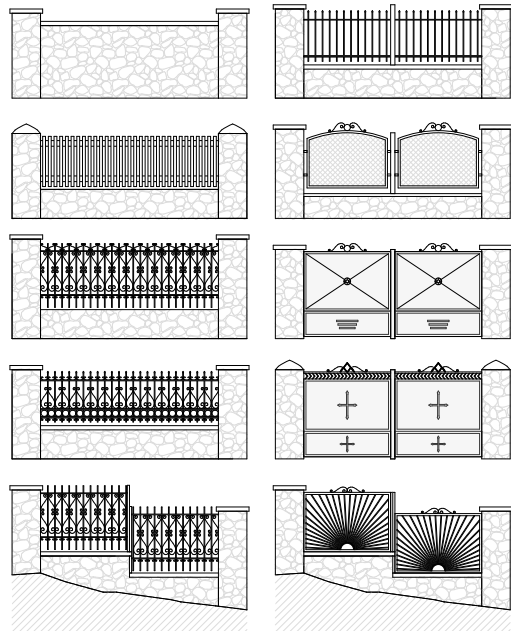
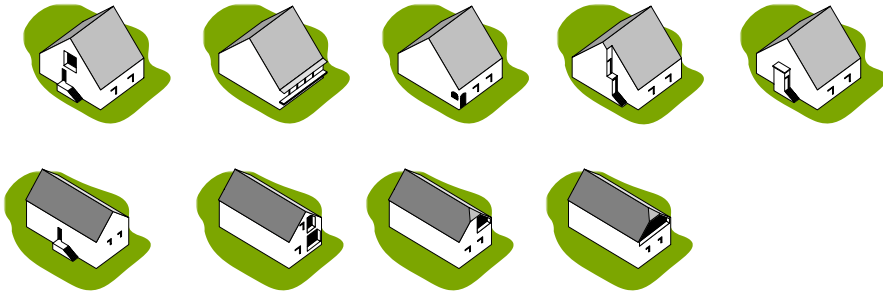
TETŐ



FALAZAT, LÁBAZAT



EGYÉB RÉSZLETEK, KERÍTÉSEK





KIALAKULÓ LAKÓTERÜLET





Napjaink divatja a mediterrán háztípus. A külföldi utazások emlékének vagy a média hatásának köszönhetően egyre nagyobb számban jelennek meg alacsony, hajlászögű, tört épülettömegű, családi házak településeink periferiáin, eddig beépítetlen lakóövezetben.

Ha ilyen környezetben építkezünk, hasonló stílusú házat szeretnénk mi is, törekedjünk a minőségi anyaghasználatra, átgondolt növénytelepítésre, visszafogott homlokzati színek választására.

TÖMEGALAKÍTÁS





ÜDÜLŐ

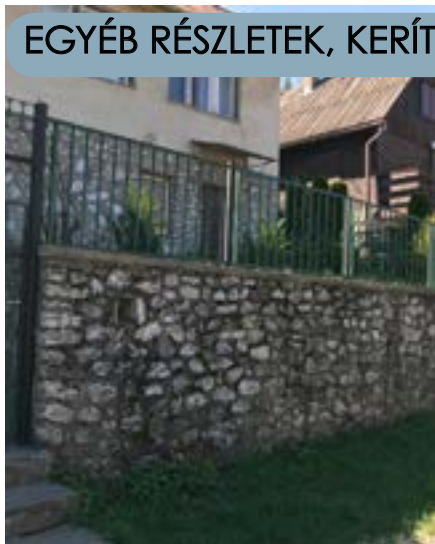








EGYÉB RÉSZLETEK, KERÍTÉSEK



TÁBLÁK, JELZÉSEK



SZÁNTÓ



RÉT



LEGELO



ERDŐ



RENDEZVÉNYEK, SZOLGÁLTATÁS

RENDEZVÉNYEK

- BÜKKSZENTKERESZTI SZLOVÁK NEMZETISÉGI TALÁLKOZÓ
- BÜKKSZENTKERESZTI VETERÁN HEGYI FELFUTÓ
- KEMENCÉS NAPOK
- BÜKKSZENTKERESZTI GYÓGYNÖVÉNYNAPOK
- ÜVEGHUTA KUPA HEGYI KERÉKPÁROS IDŐFUTAM
- BÜKKSZENTKERESZTI GOMBANAPOK







Az évente megrendezésre kerülő gombanapok alkalmával számtalan ételkülönlegesség kóstolható, kézműves vásár, gombatúra, tereplovaglás, gombakiállítás stb. várja a látogatókat. A rendezvény több napos, számtalan rendezvénnyel: főzőverseny, nagyszínpados produkciók stb.







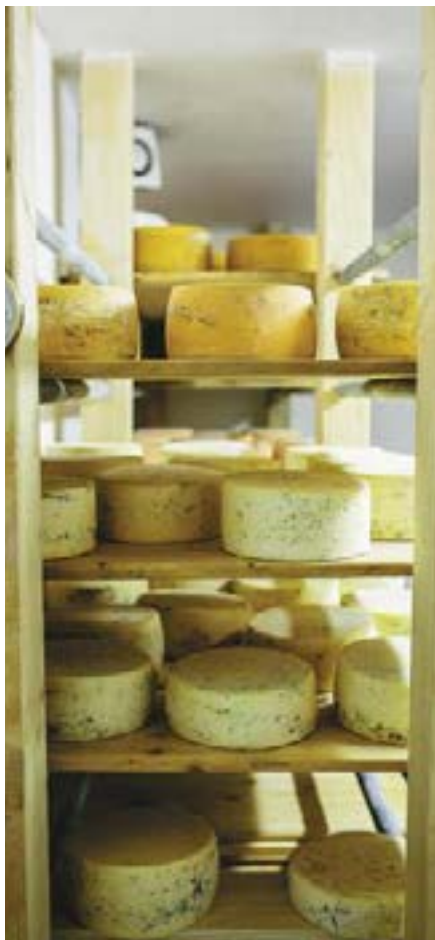






HELYI TERMELŐK, SZOLGÁLTATÁSOK

BÜKKI SAJT
(<http://bukkisajt.hu>)



GYÖRGYTEA
(<https://gyogytea.hu>)



TIMKÓ GYÜMÖLCSLEVEK
(<https://www.komloskai.hu>)



GYÓGYNÖVÉNYES PÁRNÁK
(<https://bukkigyogynoveny.hu>)



HÁZI KOZMETIKUM
(<https://bukkinapsugar.hu>)



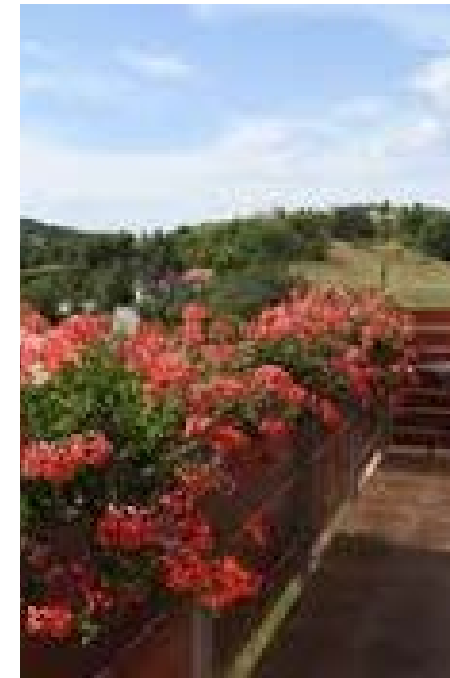
TERMELŐI MÉZ
(<https://tothmeheszet.wixsite.com>)



PANORÁMA PARK
(<http://panorama-park.hu>)

„A Panoráma Park, az ország egyik legmagasabb pontján található egészségház, melyet a Bükk hegység csodálatos erdei fognak közre. Egyedülálló panorámával bír a völgykatlanban meghúzódó falura, a vadregényes tájra s kristálytisza időben a távoli Magas-Tátra vonulataira is.

A Panoráma Park, a település frekventált részén található komplexum, amely modern, jól felszerelt környezetben, képzett szakemberekkel várja kedves látogatóit.”

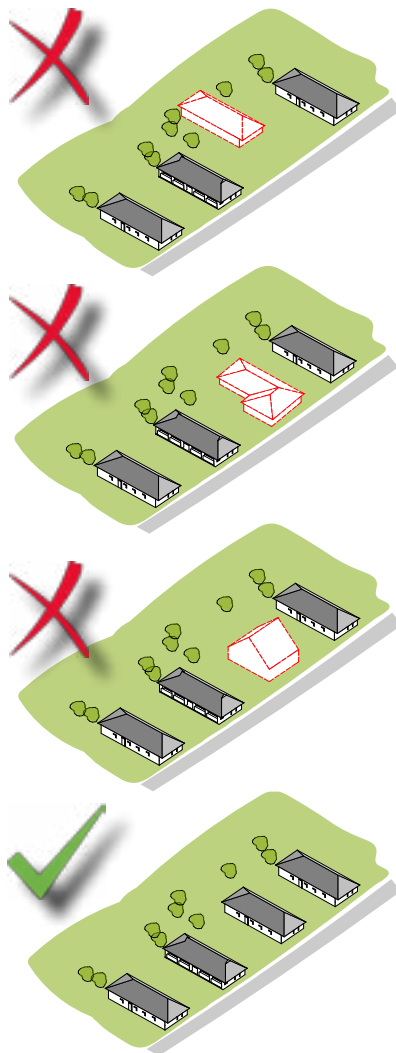


ÉPÍTÉSZETI ÚTMUTATÓ

TELEPÍTÉS

A történeti településrészen a családi házak telepítése oldalhatáron álló, a telken belüli elhelyezkedése az utcára többnyire merőleges rendszerű. A nem utcára merőlegesen telepített, indokolatlanul, nagy mértékben hátrahúzott családi ház építése nem javasolt. A családi házak a telek oldalhatárán állnak, a ház mögött növényzettel vagy belső kerítéssel határolva kialakítható a védett kert.

Utcával párhuzamos gerincű utcai szárnyat („vinkelyt”) csak ott érdemes építeni, ahol a környező épületek már ilyenek. Keresztbe beforduló belső épületszárnyat csak kellően széles telek esetén érdemes alkalmazni, ott is megfontolással: ne vágja ketté a kertet első és hátsó kertre. Alkalmazása ott javasolt, ahol a terepviszonyok miatt a meglévő családiházak kialakítása is ilyen. Bükkszentkereszt történeti településrészén a családi házak kialakítása elég változatos. A meglévő régi épületek közé épülő



új házaknak hasonló magassággal kell épülniük, mint környezetük. A túl magas házak nem illeszkednek a település történeti településrészének utcaképebe.

Meglévő XX. század elején épült épületekre emelet ráépítés nem javasolt!

Telepítés az új részekben:

Törekedjünk arra, hogy szomszédos épületekkel hasonló tömegű, magasságú új épületet tervezzünk. Ha szabályozási terv nem írja elő a konkrét beépítési vonalat, akkor is kövessük a szomszéd épületek homlokzati síkja által meghatározott vonalat. Hátrahúzott épület kedvezőtlenül bontja meg az utcaképet.

Választott utcánkba, ha minden tető gerincvonalra merőleges az utcavonalra, mi se térjünk el ettől!



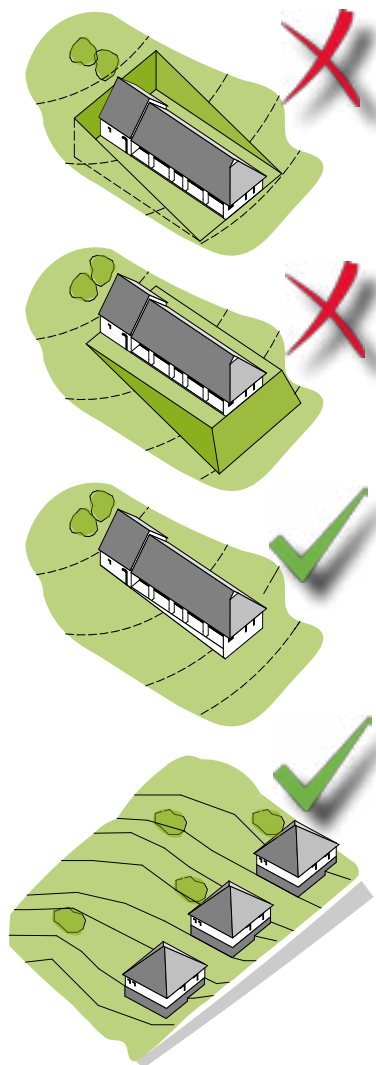
Bükkszentkereszt domborzati adottsága miatt a családiházak többsége lejtős telekre épült. Új épület tervezésénél is hasonló adottságokra kell számítani.

Tervezésnél kerülni kell az épület földbe vágását, mivel a kert így kevésbé használható, és az esővíz elvezetése is nehezen megoldható.

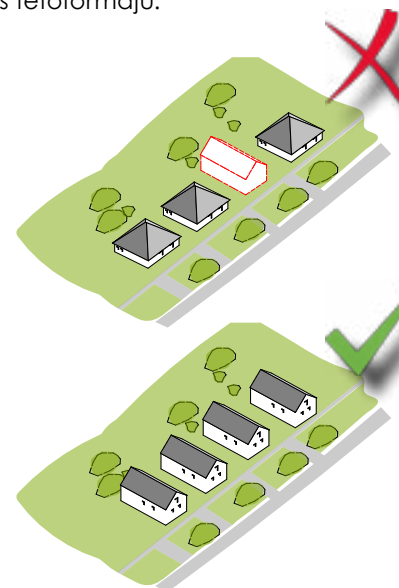
Nem ajánlott továbbá az épület kiemelése sem. Ezzel a megoldással az épület kiemelkedik a szomszédos épületek közül és nem illeszkedik az utcaképbe.

A jó megoldás az, ha a meglévőkhez hasonlóan az új épület is a terepbe illeszkedik. Ezáltal a földmunka is minimális lesz.

A később alakult utcásorokon is, hasonlóan a történeti településrészhez, jellemző az előkertes beépítés, oldalhatárra telepített lakóházakkal. Az utcára merőleges fő-tetőgerinc itt is jó megoldás. A településkép egységességét őrizni segít, ha a ház tömegében az adott utcára jellemző marad. Keresztbe beforduló épületszárnyat csak kellően széles telek esetén szabad alkalmazni. Új házak építésénél a szomszédok figyelembe

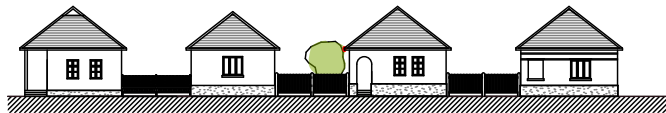
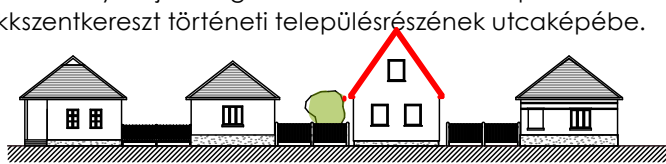


vételével kell illeszkedni. Amennyiben az építési telek körül kialakult egy nyeregtetős házból álló utcakép, úgy oda ne tördelt tetőformájú épület kerüljön, hanem a szomszédokhoz hasonló nyeregtetős tetőformájú.

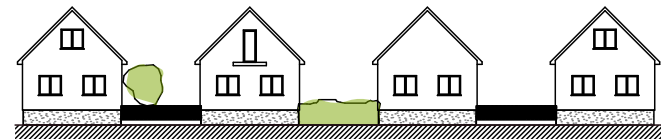
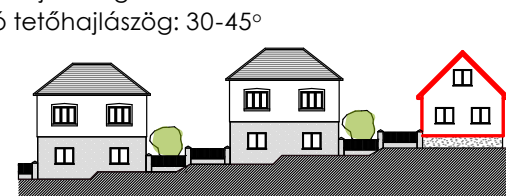


TETŐHAJLÁSSZÖG, ANYAGHASZNÁLAT

Bükkszentkereszt történeti településrészén a családi házak tetőhajlásszöge közel azonos. A meglévő épületek közé épülő új házaknak hasonló tetőhajlásszöggel kell épülniük, mint környezetüknek. A túl magas illetve túl alacsony hajlásszögű tetővel rendelkező épületek nem illeszkednek Bükkszentkereszt történeti településrészének utcaképébe.

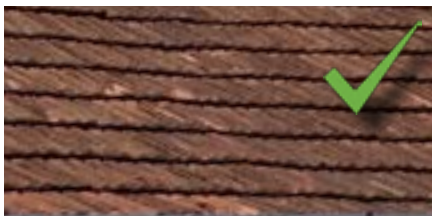


Tetőforma kialakításánál javasolt egyszerű, kontyolt végződésű nyeregtetőt építeni, minél kevesebb töréssel. A településképből idegenül hatnak a meredek alpesi tetőformák (kivéve üdülőrészt) ugyanúgy mint az alacsony hajlásszögű mediterrán tetők. Elfogadható tetőhajlásszög: 30-45°



A tetők héjalására már szinte mindenütt cserép- és palafedést találunk a történeti településrészén (ritkán, de egészen korai, 20. század eleji palafedés is előfordul).

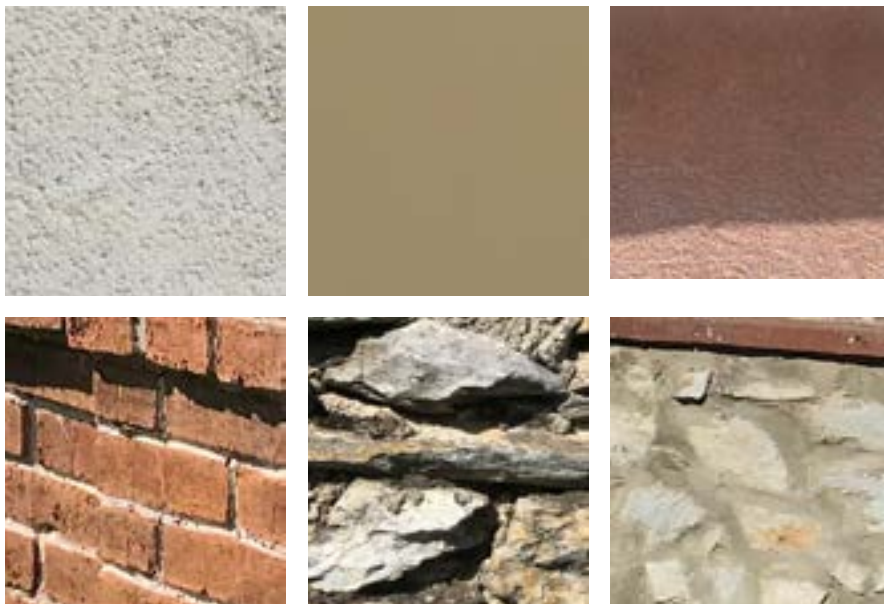
- Tetőhéjazatnak javasolt a matt égetett természetes színű cserép fedés (natúr színben). A cserép anyaga és színe mellett fontos a megjelenése is. A klasszikus hódfarkú vagy egyenesvágású cserépek ajánlottak, melyek legjobban illeszkednek a meglévő épületek héjazatához.
- Épületek bővítésénél összekötő folyosók, kisebb homlokzati síkból kiugró bővítmények esetén elfogadható korcolt fémlemezfedés, de ezt mindeképpen egyeztetni szükséges a főépítéssel.
- Nagyelemes tetőburkolati rendszerek, cserepeslemezek, bitumenes zindelyek nem ajánlottak.
- Napelemek, napkollektorok lehetőleg minél messzebb kerüljenek elhelyezésre az utcafronttól. Javasolt a nyeregtető utolsó harmadában elhelyezni őket.



HOMLOKZATKÉPZÉS, ANYAGHASZNÁLAT

A történeti településrész házainak színezése koronként változott, jellemzőek a fehérre meszelt házak, legfeljebb a mészbe kevert színezőanyagok (pl. rézgálic) tompították a meszelés vakító fehérségét kékes törtfehérre. A polgári építőízlést mutató homlokzatokon már a fakósárga, barna színezés is előfordulhat, mindig pasztellszínekkel. Bükkszentkereszt történeti településrészén a meglévő épületek színvilágához illeszkedő új épületek építése ajánlott. Nem elfogadható a feltűnő és kirívó színhasználat, a rikító színű fémlemez fedés és burkolat.

Az eltérő településrészek épületeinek színezése jellemzően fehér és törtfehér. Közös jellemzőjük a terméskő használata lábazatként, esetenként díszítőelemként. Kismértékben előfordul téglalburkolat is, esetenként fa.

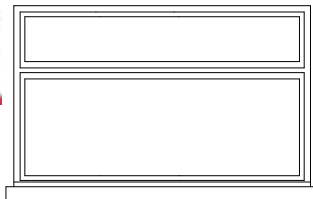
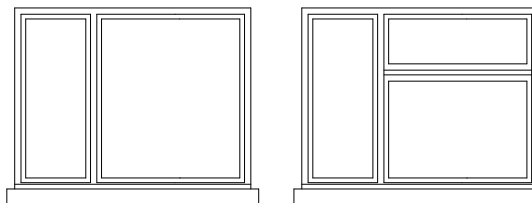
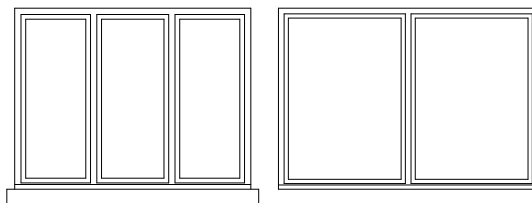
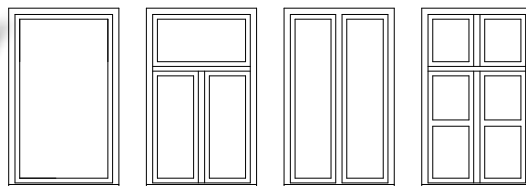


A településen földszinek használatát is javasoljuk. Világosabb árnyalatban homlokzati felületen, sötétebb árnyalataik a nyílászárókon is megjelenhetnek.

Mindkét területen kerüljük a rikító, magas telítettségű színeket. Ne felejtsük azt sem, hogy a sötétebb színek jobban megukba szívják a nap melegét! Sötét árnyalatú homlokzat akár 60 fokra is melegedhet nyáron!

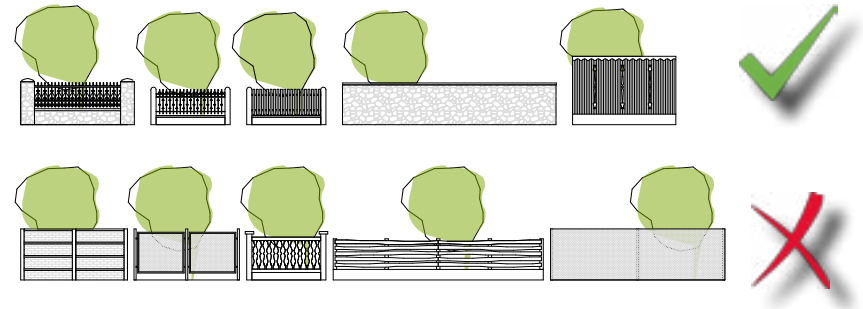


NYÍLÁSZÁRÓK



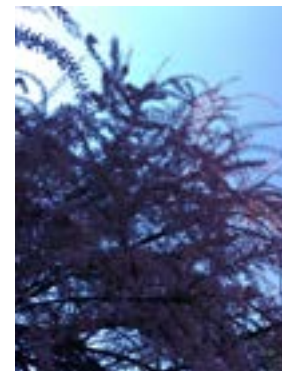
- A történeti településrészben utcafronti homlokzaton használjunk a régi ablakosztáshoz illeszkedő, álló téglány formájú ablakokat. (60x90 cm, 90x120cm, 90x150 cm). Kerüljük a nagy osztatlan felületeket, az asszimmetrikus osztást, és a vízszintesen nyújtott arányokat.
- Az átalakuló településrészekben megengedett a homlokzat arányaihoz illeszkedő, más arányú nyíláskialakítás.
- Lehetőleg fa szerkezetű nyílászárókat válasszunk.
- Új épületek építése esetén víztiszta, vagy matt síkűvegezésű, osztott ablakok beépítése javasolt.
- Az utcai homlokzaton redőnysekrény rejtett kivitelben létesítendő, a nyílászárókkal megegyező színben.
- Kerülni kell a rikító színeket!
- Széles, nagy ablakok helyett több kisebb nyílás létesítendő!
- Egy nyílászárón belül kerülendő a széles, vízszintes, asszimmetrikus osztás.

KERÍTÉSEK, KAPUK



- Jellegzetes a sárba rakott kőfal, a barokk utánérzetű vakolatmezős kerítés, rígelre szerelt léckerítéssel, kovácsoltvas kerítések, dróthálóval borított mezős kerítés (ezek színezése lehet sötétzöld vagy barna, esetleg szürke)
- Teljes belterületi részen javasoljuk továbbra is a meglévő kerítés típusokhoz hasonló szerkezeti kialakításokat.
- Ipari megjelenésű tekercselt drótháló kerítés építése csak külterületi mezőgazdasági, ipari területen megengedett.
- Kerüljük az előregyártott beton elemekből épülő teljesen tömör kerítéseket, a vízintes szélesdeszkákból összerakott, „western” valamint a rudazott, táblázott, tekercses fémkerítéseket!
- Az új szerkezetű, például lemezgyári hulladékból készült, vagy sugaras pálcákkal hegesztett, illetve túlszínezett megoldások nem kívánatosak.
- Belátás elleni védelemre használjunk fűrészelt deszka kerítést vagy az áttörtebb léckerítésre futtassunk növényeket.
- Kerülendő a túlzottan hivalkodó bejárati kialakítás.

KERTEK



- A hagyományosan ültetett növényeket bátran alkalmazzuk, akár újabb növényekkel kombinálva, azonban kerüljük az örökzöld fenyő- és tujafélét a történeti település azon részein, ahol a háttérét a népi környezet adja.
- A kertben könnyen felújítható, vízáteresztő burkolatot alkalmazzunk.
- A szegélyeket azonos hangulatú anyagból alakítsuk ki.
- A kerti építmények a főépülettel azonos építőanyagokból, vagy azzal harmonizálva készüljenek.
- A pergolák, növényrácsok, gépkocsibeállók, kukatárolók kialakíthatók favázis szerkezettel is, a nyílászárókkal harmonizáló színezéssel.
- Fémvázis szerkezet kialakításakor annak növényvel való befuttatása javasolt.



A Bükki Nemzeti Park Igazgatóság adatszolgáltatását ajánlott és tiltott növényekről a mellékletben találod.



Bükkszentkereszt /97

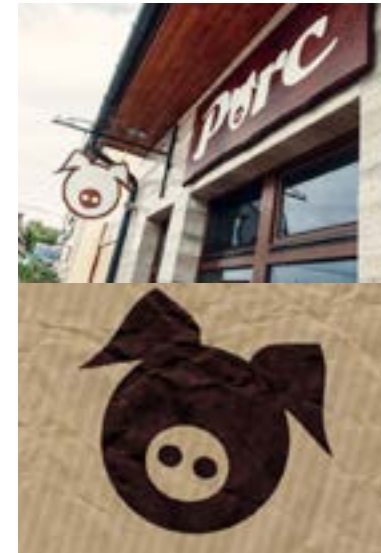
CÉGÉREK, REKLÁMOK, HIRDETŐTÁBLÁK



Pajta

Általános elvárás, hogy falusi környezetbe illő cégérek, reklámok, hirdetőtáblák, feliratok kerüljenek kialakításra. Érdemes teljes arculati megoldásban gondolkodni a logótervezéstől az épület homlokzati kialakításáig. Cégnevek hirdetések megjelenhetnek cégéreként, feliratként, hirdetőtáblaként. Ezekkel kapcsolatban az általános elvárások:

- illeszkedjenek az épület színáranyalatához
- legyenek egyediek és kreatívak
- ne villogjanak
- világító kivétel esetén alacsony fényintenzitásúak legyenek
- fontos, lényegi információkat közöljenek
- harmonikusak legyenek az épület előtti köztér használatával





cégér



tábla
ötletesek az
épületszerkezetekbe
integrált feliratok



KÖZTERÜLETI TÁRGYAK, BÚTOROK

Falusi környezetben sokkal jobban mutatnak az egyedileg, természetes alapanyagokból tervezett közterületi bútorok, játékok, hulladékgyűjtők, mint a városokban elterjedt berendezések. Az előkertek gondozása, növénybeültetése javítja a település hangulatát.





Bükkszentkereszt történeti településrészén egy kisebb kiterjedésű parkot találunk a templom udvarában, nagyobb teresedések nem jellemzőek. A nem megfelelő tér biztosítása rossz használathoz, a környezet gyors leromlásához vezet. A teresedések kialakításakor fontos felmérni a használók várható szokásait, a használók számát, a használat időszakait, jellegét. A megfelelő mennyiségű és minőségű teret szükséges biztosítani a tevékenységekhez és a közlekedéshez. A növényfajok megválasztása és ültetése során azok térigényét is figyelembe kell venni, számolva növekedésükkel, egymásra árnyékolásukkal. Utcatáblák, információstáblák kialakítása lehetőleg egységes, a meglévőkkel hasonló kialakítású legyen.

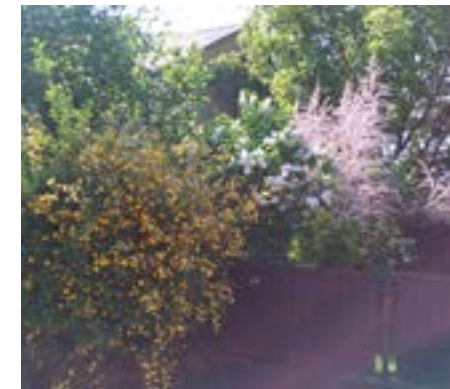


KÖZTERÜLETEK NÖVÉNYZETE

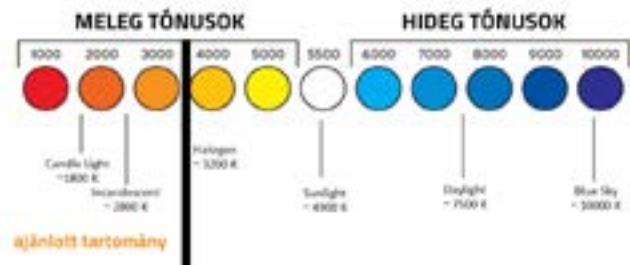
- a váltakozó szélességű zöldsáv és a közművek védőtávolságai csak helyenként teszik lehetővé az út mentén fák telepítését
- a közcélú zöldfelületek kis aránya nem szembetűnő, hiszen a magánkertek (és a természeti környezet) önmagukban is képesek kielégíteni a szabadter használati igényeket
- a nagyobb teresedések funkcionális rendezése, részben cserjékkel való betelepítése (gyep kikopása miatt) indokolt lenne
- a gépjárműbehajtók csak részben kiépítettek, javasolható szórt vagy stabilizált szórt burkolattal való egységesítésük
- cserjék és lágyszárúak nem jellemzők a közterületeken
- néhány ponton a közcélú zöldfelületeken megjelennek kisebb gerillakertek



- A fasorok kialakításakor ügyeljünk arra, hogy a megfelelő távolságra ültessük őket, figyelembe véve végleges méretüket.
- Olyan fajokat válasszunk, amelyek nem nőnek bele a felsővezetékbe, egyéb közművezetékbe és az út fölé, akadályozva a biztonságos közlekedést.
- A járófelületek, burkolatok kialakítása során a vízáteresztésre, a javíthatóságra, tartósságra és az akadálymentességre egyaránt gondolnunk kell. A burkolat színében a visszafogott, semleges színeket válasszuk, kerülni kell a hullámos formájú térköveket. Ugyanakkor a 40 x 40 cm-es beton járólapok jól illeszthetők a falusi környezetbe, két sorban elhelyezve akár járda burkolását is kiválthatják. Minden apró burkolatrészletet meg kell tervezni, a kerítések lábazataihoz illeszkedéstől kezdve a zöldfelületek szegélyéig.
- Kerüljük a szemmagasságban takaró növényzet alkalmazását, különösen a kereszteződésekben.
- Az utak, járdák megfelelő vízelvezetése alapvető a harmonikus településképp létrehozásához.
- A történeti részeken az árkok fontos településképi elemek. A mederlapokkal kikövezett árkok ugyanakkor idegenül hatnak a történeti utcarészekben, átgondoltan kell bánni a mederburkolattal, hagyva megfelelő zöldfelületet is.



KÖZTERÜLET VILÁGÍTÁSI AJÁNLÁSOK



FÉNYSZENNYEZÉS ELKERÜLÉSÉT SZOLGÁLÓ SZABÁLYOZÁSI JAVASLATOK

A LoNNe (Loss of the Night Network, „ Az égbolt elvesztése” kutatói hálózat) ajánlásait alapul véve.

- El kell kerülni a hideg fehér fényű világítást, amely 500 nanométernél rövidebb hullámhosszúságú fényt tartalmaz: Ennek megfelelően 3000K alatti érték javasolt a kültéri világítás színhőmérsékletére.
- A világítótestek ernyőzése olyan legyen, hogy a fényt oda irányítsa, ahol arra szükség van. Megfelelő ernyőzés esetén a kibocsátott fényt nem látjuk közvetlenül. A megfelelően irányított fény nem jut a gyalogosok, járművezetők szemébe, az épületek ablakai felé vagy éppen az égbolt irányába. A fényeknek - még a díszvilágítás esetén is - lefelé kell irányulniuk. Így például a talajszintbe épített fényvetőket, melyek felfelé sugároznak, el kell kerülni.
- Az utcákat amennyire csak lehet egyenletesen, és amennyire csak lehet alacsony intenzitással világítsuk meg: Vidéki utakon a 0,3 cd/m' fényűrség elegendő, amely kb. 4 lux megvilágítással elérhető. Ez az EU útvilágítás i szabványoknak (EN 13201) megfelelő legalacsonyabb útosztály. Az EU szabványok gyakran sokszor erősebb megvilágítást ajánlanak, mint ami jelenleg a legtöbb európai településen megvalósult.
- Igazítsák a kültéri világítást a tényleges használat idejéhez. Este 10 óra, vagy éjfél után jóval kevesebb fényre van szükség, ennek megfelelően az közvilágítás fénye csökkenthető. A megvilágítási szintek akár 50-80%-os csökkentése is lehetséges. A nem közcélú világítást teljesen ki kell kapcsolni, ha nincs arra közvetlen szükség.

KÜLTERÜLETI AJÁNLÁSOK

Tájképvédelmi szempontból kiemelt területen törekedjünk a természetes, környezetbarát anyagokból készített építmények elhelyezésére. Ezekon a területeken tilos nagyobb léptékű mezőgazdasági épület, elektromos, távközlési berendezés létesítése.

Utak felújítása, új utak építése során ne használjunk kohósalak feltöltést, sítet. Helyette a helyi zúzottkő megengedhető, hiszen ezt használták eleink is kátyúzásra valamikor.



„A tájképvédelmi jelentőségű településrészekben fokozott körültekintéssel kell minden beavatkozást (építést és területhasználatot) megvalósítani. Javasolt a területek beépítetlen jellegének megtartása a már kialakult és értéket képviselő építmények karakterének megóvása mellett. Az értékes tájkarakter megőrzését szolgálja a területhasználat és a telekszerkezet hosszú távú megőrzése. A tájképvédelmi jelentőségű területeken reklámfelület elhelyezésére szolgáló önálló építmény, felszíni elektromos hálózati vagy hírközlési elem vagy építmény elhelyezése nem ajánlott. Gondoljunk az éjszakai fényszennyezésre is, a világítás kialakítása során csak lefelé világító megoldásokat alkalmazzunk.” (tak.lechnerközpont.hu)

Fontos a különleges területek sajátos településképi arculatának kialakítása, kiemelten a meglévő növényállomány megőrzése, valamint az épített és természeti elemek harmóniájának megteremtése.

Kerülendő a kilátás építmény elhelyezéssel, illetve növénytelepítéssel történő ellehetetlenítése.

A területen tömör, nem átlátható kerítés, túlzottan magas tereptámfal építése, továbbá a természetes talajsínt nagyobb méretű megváltoztatása nem javasolt.

Fontos a természeti értékek, látványt meghatározó jelentős erdőborítottság megőrzése

Erdőterületen természetes anyaghasználatú berendezési tárgyak elhelyezése javasolt, egységes megjelenésű, egyedi arculattal.

Vízáteresztő, természetes kőburkolatok alkalmazása ajánlott.



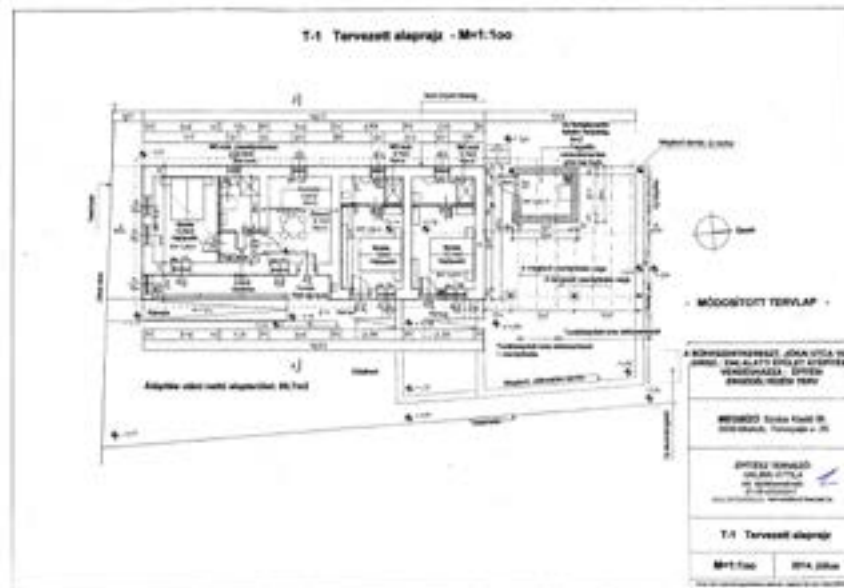
Az erdei építmények (pl. kilátók) tömegformálása során törekedni kell a környezethez illeszkedő arányok, természetes anyaghasználat alkalmazására.

Az erdőterületeken tájjellegnek megfelelő növényalkalmazás javasolt. (Lsd. mellékletek)



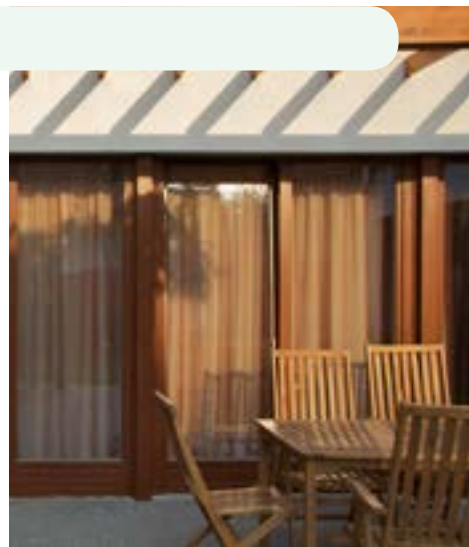
JÓ PÉLDÁK

JÓ PÉLDÁK BÜKKSZENTKERESZTEN





JÓ PÉLDÁK MÁSHONNAN





- a domborzati viszonyokhoz alkalmazkodó terepre illesztés (részben alápincézett)
- környezetbe illeszkedő tömegformálás, homlokzatalakítás
- melléképületekben rejlő lehetőségek hasznosítása
- gondosan kialakított kert
- megfelelő anyag, szín használat
- eredeti nyílásosztás megőrzése
- korszerű gépészeti kialakítás

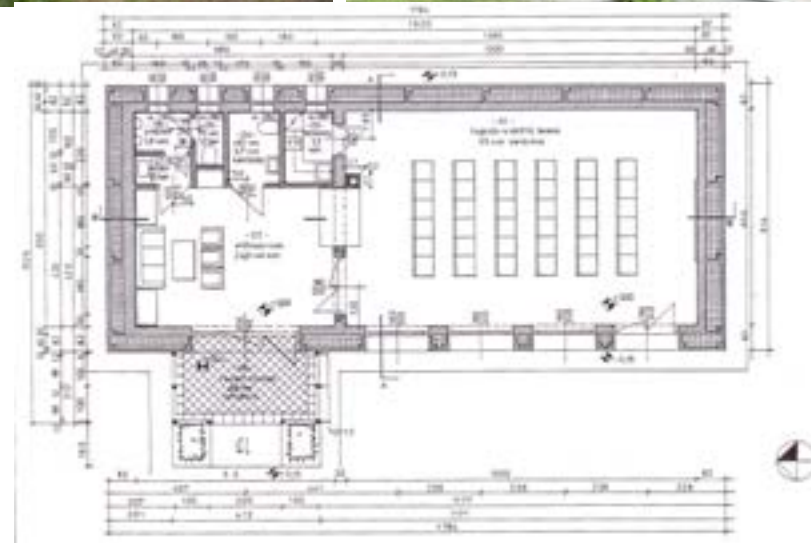


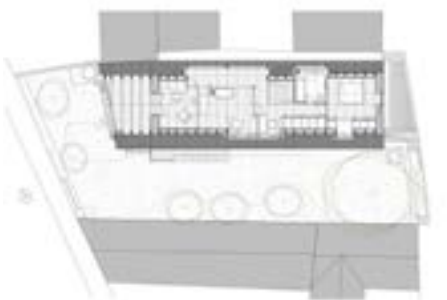


Gömörszőlős, Kassai út 37. alatti közösségi oktatóközpont jó példa arra, hogy korszerű környezettudatos szemléletmóddal, modern nyílászárókkal is készíthetünk hagyományos településképpbe illeszkedő épületet.



Az épület számos környezettudatos megoldást mutat be: tömegkályha fűtés, napkollektoros melegvíz előállítás, napkollektoros gyümölcsaszaló, 80 cm vastag szendvicsfal, középen reciklált polisztirol hőszigeteléssel....





Borbás Péter Dla szentendrei családi háza több pontban is követendő példa:

- modern utcai homlokzat, XX. századi igényes modern belső +
- tradicionális, környezetbe illeszkedő tömegformálás, homlokzatalakítás
- környezettudatos megoldások: újra hasznosított építőanyagok
esővíz felhasználás
cellulóz hőszigetelés
brikett kályha
- jól kapcsolódó fedett-nyitott tér
- gondosan kialakított kert



Basa Péter Budakeszi, Székely utcai családi háza szép példája a hagyományos környezetbe illeszkedő modern családi ház kialakításának

Harmonikusan együtt tudnak élni a korszerű építéstechnológia megoldások, a hagyományos tömegformálással, könnyűszerkezetes, fafödémés tetőtéri szint a masszív földszinti teherhordó falakkal.

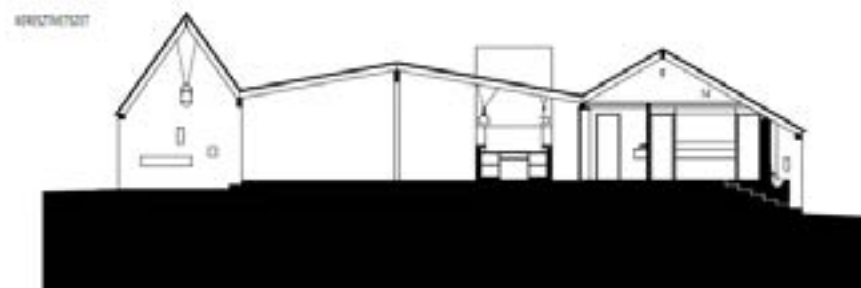
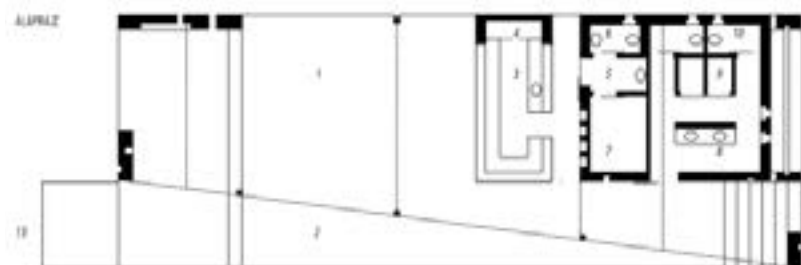




**Borterasz és Venyige
Spa, Eger**

Vezető tervező: Gereben
Péter, Marián Balázs

Tervezés/ építés éve:
2012/2014



MELLÉKLETEK

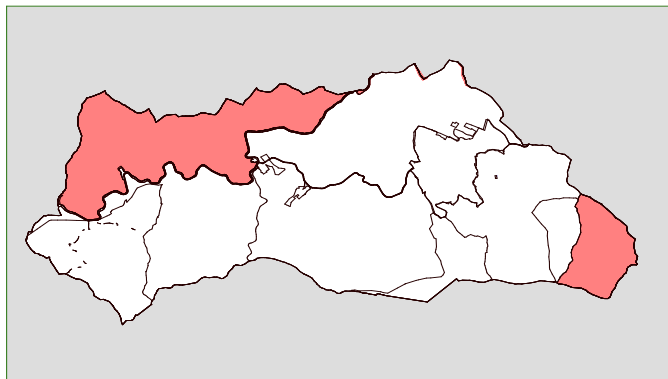
TILTOTT NÖVÉNYEK

Magyar név	Tudományos név
Borfa, tengerparti seprúcserje	Baccharis halimifolia
Kaliforniai tündérhínár	Cabomba caroliniana
Vízjácint	Eichhornia crassipes
Perzsa medvetalp	Heracleum persicum
Sosnowsky-medvetalp	Heracleum sosnowskyi
Hévízi gázló	Hydrocotyle ranunculoides
Fodros átokhínár	Lagarosiphon major
Nagyvirágú tóalma	Ludwigia grandiflora
Sárgavirágú tóalma	Ludwigia peploides
Sárga lápbuzogány	Lysichiton americanus
Közönséges süllőhínár	Myriophyllum aquaticum
Keserű hamisüröm	Parthenium hysterophorus
Ördögfarok keserűfű	Persicaria perfoliata
Kudzu nyílgyökér	Pueraria montana var. lobata

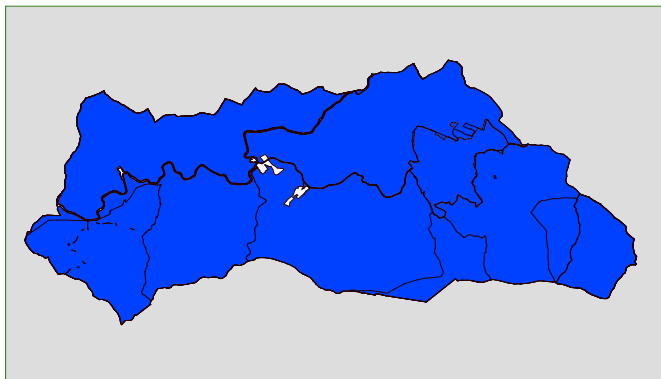
Várhatóan 2017-ben az alábbi fajokkal fog bővülni a lista:

Magyar név	Tudományos név
Közönséges selyemkóró	Asclepias syriaca
Vékonylevelű átokhínár	Elodea nuttallii
Bíbor nebáncsvirág	Impatiens glandulifera
Felemáslevelű süllőhínár	Myriophyllum heterophyllum
Kaukázusi medvetalp	Heracleum mantegazzianum
Óriásrebarbara	Gunnera tinctoria
Tollborzfü	Pennisetum setaceum
	Alternanthera philoxeroides
	Microstegium vimineum

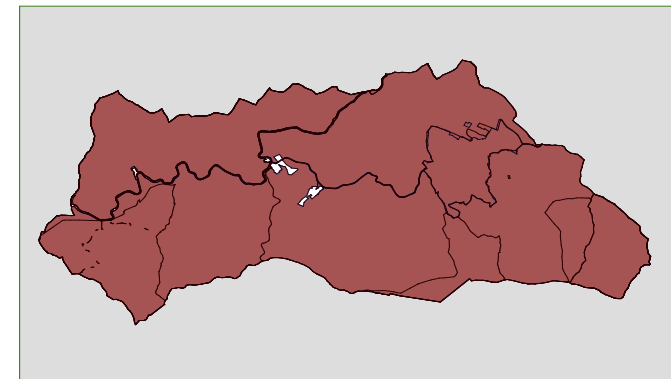
VÉDETT TERÜLETEK, TELEPÜLÉSKÉPI JELENTŐSÉGŰ KATEGÓRIÁK



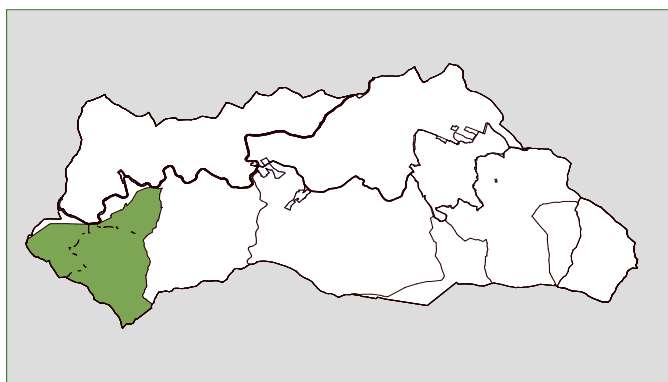
NATURA 2000_SAC



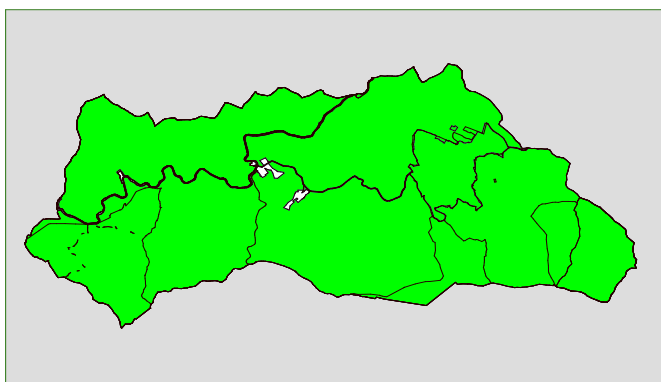
Ökológiai hálózat területei:



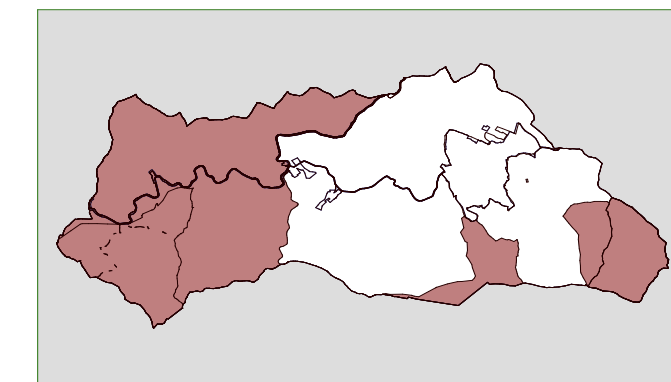
NATURA 2000_SPA
(különleges madárvédelmi terület)



FOKOZOTTAN VÉDETT TERÜLET



TÁJKÉPVÉDELMI ÖVEZET:



VÉDETT TERÜLET



TERMÉSZETI ADOTTSÁGOK, JAVASOLT NÖVÉNYZET

A településről

- a Bükk legmagasabban fekvő települése, Miskolctól néhány kilométerre. Magyarország üdülőfaluja. Hírnevét különleges természeti környezetének, élővilágának, gyógyhatású levegőjének, ahol egész évben lehetőség nyílik aktív pihenésre, sportolásra, illetve időszakosan kulturális és sport rendezvények megtekintésére.



1. Kép: A községtől kékvált fotó a településről

a község kialakulását a diósgyőri koronaadalom által 1755-ben létrehozott üveghutájának köszönheti, eredeti nevét - Újhuta - is innen kapta. A település fejlődése, a lakóházak építése az üveghuta körül indult meg. Az 1850-es években már 47 lakóháza volt a községnek. Egy-két régi, épen megmaradt, szép lakóházat még mai is lehet látni. Népességének nagyobb része még ma is szlovák.

- a régi fakápolna helyett 1801-ben épült kőtemplom belső berendezései a diósgyőri volt pálos kolostor templomából származnak. Értékes emléke a mennyezetről lecsüngő üvegcsillár, melyet

a Bükk hegység utolsó üvegyárosa ajándékozott a templom részére 1887-ben.

- 1989-ben nyílt meg az Bükki Üveghuták Ipartörténeti Múzeuma, mely a négy, bükki üveghuta településtörténetéből, a huták termékeiből ad ízléses bemutatót; bemutatja a manufaktúris üvegyártás eszközeit, alapanyagait, az 1860-as évektől fennmaradt üvegeket, illetve az alapító családok történetét.

- a falu határában található a IV. Béla emlékmű.

- 1329,91 ha védett terület

Bükkszentkereszthez kapcsolódó programok

- "Fűben fában orvosság"
- Gyógynövények a kertben és a természetben
- Kalács Fesztivál
- Kerékpártúra Répáshutáról – Bükkszentkeresztre
- Magyar Nemzeti Parkok Hete
- Ősi mesterségek nyomában (kerékpártúra)

Települési- és tájkarakter Kültérület

- meghatározó a bükkösök aránya
- mezővédő erdősávok és hagyásfák: többségében lombos fák: gyertyánok, szilfák, nyárok, elszórtan bükk
- viszonylag nagy elegyarányú bükkösök ölelésében (javaslat: szálalással történő erdőgazdálkodás)
- jelenleg tarvágással történik az erdőgazdálkodást
- örökzöldek csak kisebb foltokban jelennek meg az erdőségben, a belterületen meghatározó arányuk
- karakteres elem: a dombok magasvonalait követő magas kőris (Fraxinus excelsior) vonulat



2. Kép: Tarvágással kezelt erdőrésztlet

Belterület

- a települési zöldfelületek elsősorban a házikertekre és néhány utcabővületre korlátozódnak
- jelentős az örökzöldek aránya, főként a lucfenyő (Picea abies) és az ezüstoffenyő (Picea pungens), többségében a házikertekhez kapcsolódva
- a csatlakozó erdőszélek többnyire nem rendelkeznek szegéllyel, ami kevésbé természetközeli megjelenítést eredményez

Közterületek

- a váltakozó szélességű zöldsáv és a közművek védőtávolságai csak helyenként teszik lehetővé az út mentén fák telepítését
- a közcélú zöldfelületek kis aránya nem szembetűnő, hiszen a magánkertek (és a természeti környezet) önmagukban is képesek kielégíteni a szabadter használati igényeket
- a nagyobb teresedések, a szabadtéri rendezvényhelyek fásítása és funkcionális rendezése azonban indokolt lenne
- a gépjárműbehajtók csak részben kiépítettek, javasolható szórt vagy stabilizált szórt burkolattal való egységesítésük
- cserjék és lágyszárúak elszórtan jellemzők a közterületeken
- a kiültetések növényanyaga megegyezik a házikertekével, nagyobb

arányban vannak azonban az örökzöldek (Picea, Thuja, Buxus...), ezzel szemben a lágyszárúak háttérbe szorulnak és csak a Kossuth utca mentén jelennek meg foltszerűen

-egységes, a teljes település zöldfelületi rendszerére vonatkozó koncepció nem készült eddig



3. Kép: Jellemző közterületi téralakítás



4. Kép: Egy kevésbé igényes példája a teresedéseknek



5. Kép: Téralakítás a település központi részén

Házikertek

- gyakran alkalmazott a nyírott sövénykerítés
- sok helyen figyelhető meg (leggyakrabban pedig az üdülőházas övezetben a kerítésre futtatott növényzet (Hedera, Parthenocissus, Cotoneaster...)
- az előkertekben a magas díszértéket nyújtó alacsony és közepmagas cserjék, valamint az évelők dominálnak
- az oldalkert többnyire gyepesített 1-1 szoliter fával vagy cserjével
- egyes esetekben egészen gazdag az oldalkerti telepítés és virágzó cserjék alkotják a kert vizuális határát

-a legtöbb esetben ragaszkodnak a hagyományos parasztkerti struktúrához, így amennyiben tartozik a telekhez haszonkert, az az épület mögött helyezkedik el

-több helyen is láthatók sziklakertek kialakítására tett kísérletek nyomai, amelyek egyes esetekben jól megtalálták helyüket egy rézsűszakaszt leváltva, vagy lépcsőkhöz kapcsolódva:



6. Kép: Extenzív sziklakert természetes részen kialakítva

- de előfordulnak kevésbé jól pozicionált sziklakertek is, amelyek kissé idegenül hatnak, noha ebben akörnyezetben lenne csak igazán jogosultsága a sziklakerteknek, hiszen általuk jól megidézhető a sziklakibúvásos lejtőoldalak:



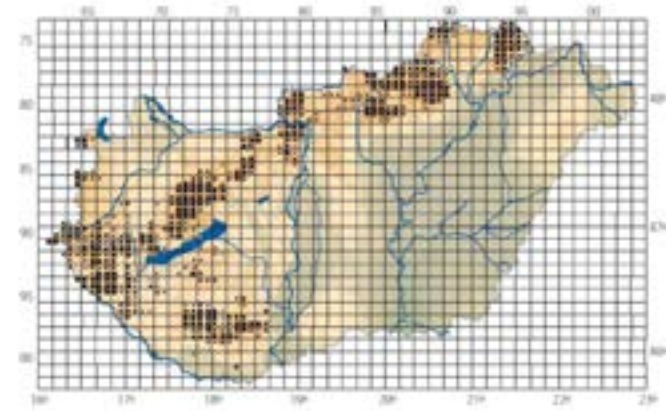
7. Kép: Parkolódállás kialakításának céljából létrehozott 'sziklakert'

- leggyakrabban előforduló díszfák:
 - Acer platanoides – korai juhar
 - Betula pendula – közönséges nyír
 - Crataegus monogyna – egybibés galagonya
 - Picea abies – közönséges luc
 - Pinus sylvestris – erdei fenyő
 - Prunus padus - zelnicemeggy
 - Syringa vulgaris – közönséges orgona
- leggyakrabban előforduló díszcserjék:
 - Berberis x media – örökzöld borbolya
 - Buxus sempervirens – örökzöld puszpáng
 - Chaenomeles japonica – japánbirs
 - Cotoneaster horizontalis – terülő madárbirs
 - Forsythia x intermedia - aranyvessző
 - Hedera helix – kúszó borostyán
 - Juniperus x media – hibrid boróka
 - Kerria japonica - boglárkacserje

- Ligustrum vulgare – közönséges fagyal
- Syringa vulgaris – közönséges orgona
- Tamarix tetrandra – kerti tamariska
- leggyakrabban előforduló lágyszárú dísznövények:
- Aegopodium podagraria - podagrafű
- Ajuga reptans – indás ínfű
- Aquilegia flabellata
- Bergenia cordifolia – kereklevelű bőrlevél
- Cerastium tomentosum – molyhos madárhúr
- Dryopteris filix-mas – erdei pajzsika
- Galium odoratum – szagos müge
- Geranium macrorrhizum – illatos gólyaorr
- Hemerocallis 'Stella d'Oro' - sásliliom
- Hosta lancifolia – keskenylevelű árnyékliliom
- Iris germanica – kerti nőszirm
- Lamium galeobdolon – sárga árvacsalán
- Muscari neglectum – fürtös gyöngyike
- Tulipa spp. – tulipán fajok
- gyümölcsstermő fák:
- Juglans regia – közönséges dió
- Malus spp. – alma fajták
- Prunus spp. – csonthéjas magvúak

Bükkös élőhely bemutatása (+védeltségek)

- jó növekedésű (20-35m), zárt (80-100%) lombkoronájú erdők, melyek elegyaránya max. 50%
- leggyakoribb kezelési mód: a felújítógátás, körülbelül 80-120 éves vágásfordulóval
- így az állomány többnyire egykorú, egyszintes, csak a magas kőrissel egyes állományok engednek át több fényt
- gyér cserjeszint
- kora tavasszal, lombfakadás előtt gazdag gyepszint sok geofitonnal



1. ábra: Bükkösök előfordulása Magyarországon

Bükköszentkereszt természeti környezete

- 600 m átlagmagasságban fekvő község
- a Somos-bérc (673 m), a Kis-Dél (665 m), a Felső-Bagoly-hegy(680 m), a Galuzsnya-tető (676 m) és a Nagy-Ivács (711 m) hegyek által körülzárt völgykatlanban helyezkedik el
- a község szűkebb térségében állandó felszíni vízfolyás nincs, azonban forrás több is akad
- az átlaghőmérséklet július és augusztus hónapokban nem lépi túl a 18 C°-ot, a leghidegebb januárban és februárban pedig a -8 C°-ot
- a térség földtani viszonyait a földtörténeti időszámítás triász időszakának képződményei jellemzik-előforduló kőzetek: mészkő, dolomit, kalcit, metabazalt, metaandezit
- erdeink igazi jellegzetességei a gyertyános-bükkösök, melyekben megfigyelhetők a kőrisek, juharok, szilek, s kisebb foltokban a telepített erdei-, luc- és vörösfenyők
- erdeink cserjeszintje szegényes, de a hegyi rétjeink (Lófőtisztás), délies kitétségsű sziklás lejtőink,irtásterületeink cserjeállománya változatos:
 - Clematis vitalba – erdei iszalag
 - Cornus mas – húsos som

- Corylus avellana – közönséges mogyoró
- Rosa canina - gyepűrózsa
- Sambucus nigra – fekete bodza
- Syringa vulgaris – közönséges orgona

-lágyszárú jellegzetességek: farkasboroszlán, hóvirág, kék tavaszi csillagvirág, pirosló huncor, leánykökőrcsin, tavaszi kankalin, keltikék, fehér galambvirág, bogláros szellőrózsa, marti lapu

-ritkaságok: fekete áfonya, kockás kotuliliom, turbánliliom, szártalan bábakalács, tarka nőszirm

-fauna: cinegék, csuszkák, pintyek, rigók, sármányok, harkályok, ragadozó madarak, csonttollúak, süvöltő, pacsirták, billegetők, virágdíszbogarak, cincérek, boglárkalepkék, foltos szalamandra, szarvasok, őzek, vaddisznók, muflonok, rókák, sünök, menyétek, mókusok, cickányok, pelék és denevérek



© Képek: Foltos szalamandra; Sármány; Vörös róka

Bükk Nemzeti Park

-a nemzeti park területén belül csupán három apró, állandó lakosságú település található: Répáshuta, Ómassa és Felsőhámor (Lillafüred)

– ezeknek belterületük is védett

-az irtás eredetű hegyi réteket korábban a rendszeres kaszálások tartották fent. A hegység területén (Répáshuta, Bükk-szentkereszt) és hegylábi falvakban lévő állatállomány téli takarmányigényét a dús fűvű hegyi kaszálókról biztosították egykor. Az állattartás összeomlásával, az állatállomány felszámolásával a réteket fenntartó kaszálások is elmaradtak

-Répáshuta: Laposági fáslegelő és Bükk-szentkereszt: Lófő-tisztás: a cserépfalui rehabilitációs munkákhoz hasonló fáslegelő rekonstrukciókat

végeztünk, azonban ezek a gyepek takarmánynak is megfelelő minőségűek. A legeltetés feltételei nem adóttak, azonban a hegylábi állattenyésztés támogatásával van remény e két területnek a kaszálással történő hasznosítására



© Képek: Lófő-tisztás kései tavasszal

Javaslatok

-a kerítések mellett meghatározó eleme az utcaképnek a kiváltásukra, illetve kiegészítésükre alkalmazott nyírott sövények, melyek javasolhatók a jelenleg utcafronti feszített drótkerítéssel rendelkező telkeken takaróelemként

-gyakorik a kisméretű, a kert végében meredek rézsűvel záródó telkek, ahol a veteményes hiánya pótolható lenne a díszkertként funkcionáló elő- és oldalkertbe történő dekoratívabb gyümölcstermő fák ültetésével
-ajánlott az alacsony- és közép magas fák alkalmazása a kertekben, ezáltal az épület állomány is érvényesülni képes, nem törpül el a faóriások között

-a területen honos vegetáció fajainak és kultúrváltozatainak alkalmazása
-a jelenlegi faállomány szelektív megőrzése, a lombos fák arányának emelése

-az előkertekbe fák ültetése a homlokzatok védelme miatt nem javasolt-
a Thuja occidentalis-ból képzett sorok leváltása

Évelők és egynyáriak

- Ajuga reptans 'Rosea'; 'Simon's Type' – indás ínfű
- Anemone hybrida 'Honorine Jobert' – kerti szellőrózsa
- Anemone ranunculoides – bogláros szellőrózsa
- Aquilegia caerulea 'Spring Magic Navy and White' – kék harangláb
- Aquilegia caerulea 'Spring Magic White' – kék harangláb
- Armeria maritima 'White' – pázsitzegfű
- Bergenia 'Bressingham White' – bőrlevél
- Bergenia cordifolia 'Rosea' – kereklevelű bőrlevél
- Brunnera macrophylla 'Jack Frost' – kaukázusi nefelejcs
- Campanula punctata 'Elisabeth' – pettyegetett harangvirág
- Campanula punctata 'Wedding Bells' – pettyegetett harangvirág
- Cerastium tomentosum – molyhos madárhúr
- Convallaria majalis – májusi gyöngyvirág
- Dryopteris filix-mas – erdei pajzsika
- Geranium macrorrhizum – illatos gólyaorr
- Helleborus argutifolius – korzikai hunyor
- Hemerocallis 'Prairie Blue Eyes'... - sásliliom
- Iris pallida 'Dalmatica' – dalmát nőszirm
- Lamium maculatum 'White Nancy' – foltos árvacsalán
- Lilium regale – királyliliom
- Paeonia lactiflora fajták – illatos bazsarózsa
- Polygonatum odoratum – orvosi salamonpecsét
- Tulipa spp. - tulipán fajták
- Veronica gentianoides – tárnicslevelű veronika



4. ábra: *Bergenia crassifolia*; *Polygonatum odoratum*; *Helleborus argutifolius*; *Ajuga reptans* 'Simon's Type'; *Anemone hybrida* 'Honorine Jobert'

IRODALOMJEGYZÉK

- Balassa M. Iván (1994): A PARASZTHÁZ TÖRTÉNETE A FELFÖLDÖN. Miskolc, Herman Ottó Múzeum, 306 p.
Barabás Jenő – Gilyén Nándor (1979): VEZÉRFONAL NÉPI ÉPÍTÉSZELETÜNK KUTATÁSÁHOZ. Bp., Műszaki Könyvkiadó, 185 p.
Istvánfi Gyula (2006): AZ ÉPÍTÉSZELET TÖRTÉNETE. ŐSKOR. NÉPI ÉPÍTÉSZELET. Bp., Nemzeti Tankönyvkiadó Zrt., 261 p.
Károlyi Antal – Perényi Imre – Vargha László (1955): A MAGYAR FALU ÉPÍTÉSZELETE. Bp., Műszaki Könyvkiadó, 202 p.
Veres László-Viga Gyula: SZÁZ MAGYAR FALU KÖNYVESHÁZA, BÜKKSZENTKERESZT; Kiadja a Száz magyar falu könyvesháza Kht.
Veres László(1978): A BÜKK HEGYSÉG ÜVEGHUTÁI. Borsodi kismonográfiák, Herman Ottó Múzeum

FORRÁSOK

- <http://www.bukkisuli.sulinet.hu/>
óvoda: <http://www.bukkiovi.hu/>
<http://bukkszentkereszt.hu/bukki-uevghutak-ipartorteneti-muzeuma/>
https://www.sulinet.hu/oroksegtar/data/telepulesek_ertekei/100_falu/Bukkszentkereszt/index.htm
<http://www.miskolcidiszuveg.eoldal.hu/cikkek/muzeum/>
<http://panorama-park.hu>
<http://bukkisajt.hu/monosbel/>
<https://gyogytea.hu/>
<http://bukkszentkereszt.hu>
<https://bukkiogyogynoveny.hu>
<https://bukkinapsugar.hu>
<https://tothmeheszet.wixsite.com/bukkszentkereszt>
<http://erdeiprogramok.hu>
<http://archivum.sajto-foto.hu>
<https://vilagutazomagazin.hu>
<http://gil.hu>
<http://kekfestovendeghaz.hu/>
<http://miserend.hu/templom/1226>
<https://www.arcanum.hu>
<https://www.bnpi.hu>

IMPRESSZUM

Bükkszentkereszt Község Önkormányzata
email: bukkszentkereszt.hivatal@gmail.com
3557 Bükkszentkereszt, Kossuth Lajos u. 24
Telefon: 46/390-120

Polgármester: Solymosi Konrád

Főépítész: Purity Attila
a főépítész emailcíme: estudio@t-online.hu

SZERKESZTETTE: Purity Attila, Vanyó Alida, Zsiros Renáta, Major Imola



Purity Attila
STÚDIÓ ÉSZAKMAGYARORSZÁGI TERVEZŐ KFT.
3530 Miskolc,
Rákóczi utca 6.



Vanyó Alida
P-TEREM KFT.
3530 Miskolc,
Rákóczi utca 6.

FOTÓ: Purity Attila, Purity Ádám, Major Imola, Vanyó Alida, Révai Márton, Kulcsár Géza,
Gunda Béla, Szabadfalvi József, Bakó Ferenc, **Orliczki Attila**

<http://bukkszentkereszt.hu>, hegyvilag.hu, <http://archivum.sajto-foto.hu>,
ÁBRÁK: Koleszár Krisztián, Zsiros Renáta, Lechner Tudásközpont,
Üveghuta nyomat- Kovács Béla,

TÖRTÉNETI TÉRKÉPEK: mapire.hu

Bükkszentkereszt, 2019